

Bilan Mi-mandat

Dourdannais en Hurepoix

mon Interco et moi

À moitié vide ou à moitié plein ?...

...Quoi qu'il en soit, nous continuons à faire progresser le territoire !



TRAVAUX ET ÉQUIPEMENTS p4

TOURISME ET DEV. TERRITOIRE p10

ENFANCE ET PETITE ENFANCE p6

DÉVELOPPEMENT DURABLE p12

ACTION SOCIALE p8

DÉVELOPPEMENT ÉCONOMIQUE p14

La communication de vos 11 communes :

Breux-Jouy, Corbreuse, Dourdan, La Forêt-le-Roi, Le Val-Saint-Germain, Les Granges-le-Roi, Richarville, Roinville-sous-Dourdan, Saint-Chéron, Saint-Cyr-sous-Dourdan, Sermaise

www.ccdourdannais.com - [f ccdourdannais](https://www.facebook.com/ccdourdannais) - [@ccdh91](https://www.instagram.com/ccdh91) - [in company/ccdourdannais](https://www.linkedin.com/company/ccdourdannais)





Le mot du Président

Il y a trois ans maintenant, nous avons entamé ce mandat pour servir et représenter la Communauté de communes.

Aujourd'hui, à mi-chemin de cette aventure, nous souhaitons faire un bilan de nos réalisations et partager avec vous nos projets pour l'avenir. Nous avons travaillé pour répondre aux besoins et aux attentes de chacun d'entre vous, pour promouvoir le développement économique local, en favorisant l'entrepreneuriat et en encourageant les investissements durables.

Nous avons également veillé à rénover nos infrastructures sportives et celles dédiées à l'enfance pour vous offrir des services de qualité. Parallèlement, nous avons accordé une attention particulière à l'action sociale pour accompagner les plus fragiles à bien vieillir.

Néanmoins, nous sommes conscients qu'il reste encore beaucoup à faire. Nous sommes déterminés à améliorer notre impact environnemental en mettant en place des politiques de développement durable.

Nous sommes fiers du chemin parcouru jusqu'à présent mais nous ne pouvons pas y arriver seuls. Votre soutien, vos idées et votre engagement sont essentiels pour faire du Dourdannais un endroit où il fait bon vivre.

A mi-chemin de notre mandat, nous sommes plus déterminés que jamais à poursuivre nos efforts pour le bien-être de tous.

Ensemble, continuons à bâtir une collectivité forte, dynamique et solidaire.

Rémi Baye

Président de la CCDH

Sommaire

HORS SÉRIE

Nov. 2023

Travaux et Équipements	4	Tourisme...	10
Enfance et Petite enfance	6	Développement durable	12
Action sociale	8	Développement économique	14

Conseils communautaires

Les principales délibérations du 25 septembre 2023

- Présentation et adoption du rapport d'activités 2022 de l'office Dourdan Tourisme et du centre aqualudique Hudolia. Ce dernier est en effet géré par la société Vert Marine, via un contrat de délégation de service public.
- La CCDH propose d'exonérer de Taxe d'Enlèvement des Ordures Ménagères (TEOM) pour l'année 2024, les entreprises implantées sur le territoire qui ne bénéficient pas du service public de collecte des déchets.
- Présentation et adoption du rapport d'activités 2022 du SIREDOM avec quelques faits marquants : la distribution de composteurs pour inviter les habitants à réaliser le compost (obligation à partir du 1^{er} janvier 2024), des animations de sensibilisation dans les établissements scolaires.



- Renouvellement de l'adhésion de la CCDH à l'association A10 gratuite. Ce combat est soutenu par de nombreuses communes et élus, directement impactés par la circulation importante de camions et véhicules.

Retrouvez toutes les délibérations sur www.ccdourdannais.com

TRIBUNE DU GROUPE SOCIALISTES ET ÉCOLOGISTES

Piscine : non aux hausses ciblées sur les enfants et handicapés

Les tarifs de la piscine n'en finissent plus d'augmenter. La situation est préoccupante depuis 2021.

Le prix de l'entrée adulte monte encore de + 10% cette année. Les prix des entrées enfants moins de 12 ans et personnes handicapées augmentent de 10% à 14%. Le tarif famille grimpe en flèche : + 16% !

Au Conseil communautaire, nous avons demandé pour quelle raison la hausse des prix touche davantage les enfants et les personnes handicapées ? Nous avons mis dans l'embarras de nombreux élus de droite mais nous attendons toujours la réponse et les explications ...

Depuis le changement de délégataire, la carte de 10 tickets a bondi de + 50% pour les enfants (de 35,60 € à 54 €). Elle a aussi augmenté de + 34 % pour

les adultes. (46.80 € à 63 €). Et des records sont atteints sur les tarifs été !

Astuce pour réduire vos dépenses ... Le ticket de piscine est plus cher l'été. Nous ne sommes pas d'accord avec cette politique. Nous vous conseillons d'acheter une carte de 10 entrées avant l'été pour l'utiliser en juillet et août. Nous avons obtenu confirmation que vous pourrez l'utiliser tout l'été.

M Boquet, C Bilo, O Bouton, N Davrain

Parce qu'ils sont nécessaires aux habitants du Dourdannais, les bâtiments publics gérés par la CCDH sont une priorité en termes d'entretien et de travaux. Chaque lieu doit pouvoir accueillir enfants ou sportifs avec une même qualité de service.

Installation d'un sas pour l'ALSH Le Diabolo aux Granges-le-Roi (49 558 €).

RÉALISÉ Il permet aux enfants de s'abriter de la pluie ou du soleil tout en continuant à jouer en extérieur.



RÉALISÉ

Rénovation des tribunes et de la toiture du stade de rugby Maurice Gallais (32 957 € TTC).

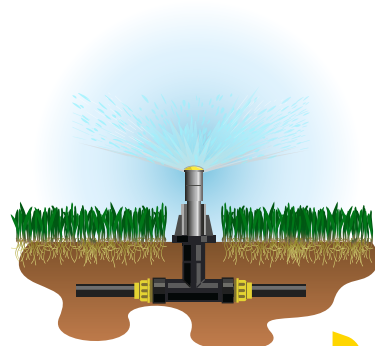
Construites à la fin des années 70, elles nécessitaient une réfection et mise aux normes des garde-corps et un changement des sièges abîmés.



Avec des équipements vieillissants et donc énergivores, la priorité de la CCDH est une rénovation énergétique qui participe à la baisse de consommation des fluides. Il s'agit également d'améliorer l'accueil et le confort de tous les usagers, enfants et sportifs, dans les différentes structures le tout en adéquation avec nos moyens financiers. ”

Paolo DE CARVALHO

Vice-Président en charge des Travaux et Équipements sportifs



RÉALISÉ

Installation d'un arrosage automatique au stade du Boulay sensible au taux d'humidité pour une gestion adaptée.

48 644 € TTC



Rénovation des structures sportives et accueil de loisirs

235 117 €^{TTC}

RÉALISÉ

- Accueil de loisirs Le Diabolo et La Garenne = peinture, changement huisseries, ...
- Gymnases Billiault, Ventura, vestiaires du stade Maurice Gallais, Roinville, Sermaise, tribunes de Saint-Chéron = Réfection des peintures, portes coupe-feu, carrelage des sanitaires, toilettes...



RÉALISÉ

Mise en accessibilité

90 797 €^{TTC}

- Création de toilettes PMR au stade Maurice Gallais et à l'accueil de loisirs Les Sangliers.
- Création d'une extension de vestiaires au stade Maurice Gallais.



RÉALISÉ Remplacement des éclairages énergivores au profit de LED dans les bâtiments

306 103 €^{TTC}

à savoir les gymnases et stades de Breux-Jouy, Saint-Chéron et Dourdan ainsi que les accueils de loisirs de La garenne, Le Diabolo et le multi-accueil de Dourdan.



RÉALISÉ

Gestion connectée et contrôle à distance du chauffage et de l'éclairage



83 067 €^{TTC}

pour faciliter les économies d'énergie aux gymnases Billiault, Ventura, et Les Closeaux. Et pose d'armoire de commande sur les stades de Dourdan et Breux-Jouy.

RÉALISÉ

Réfection du terrain multisport et des vestiaires du gymnase Lino Ventura

164 427 €^{TTC}

La piste extérieure a été remise à neuf et des équipements sportifs (paniers de basket...) ont été installés à des fins de mise en conformité.



A VENIR

Rénovation du gymnase Les Closeaux : reprise de l'assainissement, rénovation des sols, des sanitaires (douches, vestiaires) et des parties communes.

A VENIR

Rénovation du gymnase Audiard : changement du chauffage, du sol de la grande salle omnisport, réaménagement des espaces, passage en LED...

EN COURS

Un nouveau préau pour couvrir le plateau sportif des Closeaux à Saint-Chéron.



Grâce aux structures installées sur le territoire, les familles de la CCDH peuvent confier leurs enfants de 0 à 13 ans à des professionnels de qualité. Un projet pédagogique donne les directives en matière d'apprentissage et d'épanouissement quel que soit l'âge.

RÉALISÉ

**Un nouvel
accueil de loisirs**

à Sermaise, Les Ecurieuls.

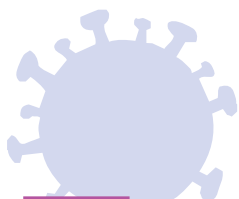
Ouvert en octobre 2021, il accueille près de 40 enfants avec une équipe de 4 personnes, 1 directeur et 3 animateurs.



La qualité de l'accueil des enfants dans nos structures est notre priorité. Leur bien-être est au centre du projet éducatif écrit avec les professionnels et les élus de la commission.

Magali HAUTEFEUILLE

Vice-Présidente en charge de l'Enfance & Petite enfance



RÉALISÉ Continuité des services

publics (Enfance, Petite enfance) pour le personnel soignant pendant la crise du Covid-19. Deux accueils de loisirs sont restés ouverts pendant le confinement de fin 2020 avec la prise en charge des repas et goûters.

Les RPE ont maintenu leurs activités à distance tandis que les crèches ont accueillis les tout-petits des familles mobilisées dans la lutte contre le Covid-19.



RÉALISÉ

Lancement du portail Famille

Il est l'outil indispensable des familles pour réserver des places et payer les factures.



RÉALISÉ

Projet éducatif de territoire

Construit avec les élus et les professionnels, il donne la ligne de conduite des projets et des pratiques éducatives pour l'Enfance et la Petite enfance.



RÉALISÉ

Création d'un guichet unique Petite enfance avec les deux Relais Petite Enfance (RPE).

Dorénavant, ils gèrent les demandes d'inscription et informent les parents des modes d'accueil existant sur le territoire.

+ 450 enfants
dans les accueils
de loisirs



RÉALISÉ

Coordinateur CTG

Arrivée d'un coordinateur Convention Territoriale Globale. Il anime les relations entre les acteurs de la Famille (Enfance, Petite enfance, jeunesse) en lien avec la CAF.



A VENIR

Fusion entre la crèche familiale et le multi-accueil pour créer une structure de qualité à Dourdan.

A VENIR

PLAN MERCREDI

avec des animations éducatives portées par la CAF.



Le Centre Intercommunal d'Action sociale (CIAS) offre des services de proximité aux personnes âgées ou dépendantes. Que ce soit pour les gestes du quotidien ou pour des soins infirmiers, une équipe est présente pour permettre de bien vieillir chez soi ou juste être accompagné ponctuellement.

RÉALISÉ

Mise en place de la télégestion mobile

Les agents se rendant chez les habitants bénéficient d'un logiciel de suivi sur leur téléphone pour une meilleure gestion des interventions.



RÉALISÉ

Aide aux transports pour les vaccinations

Au printemps 2021, en partenariat avec le service PAM 91, les personnes âgées dans l'incapacité de se déplacer ont bénéficié d'une navette sur réservation.



Continuité des services publics (portage de repas **+26%**, soins infirmiers à domicile) pendant la crise du Covid-19

Les services du Centre Intercommunal d'Action Sociale (CIAS) se sont adaptés notamment en aidant les usagers à faire leurs courses et à leur livrer.

892 personnes reçues sur 3 ans par l'intervenante sociale



RÉALISÉ

Mise en accessibilité de l'accueil de la CCDH

À la banque d'accueil, deux espaces à mi-hauteur sont dédiés aux personnes ayant des difficultés à rester debout.



SSAD A VENIR

Fusion du SSIAD avec le SAAD avant juin 2025, transformation en Service Autonomie à Domicile (SAD).

SAD

Cette réforme vise ainsi à mieux accompagner chez elles les personnes âgées ou en situation de handicap dont l'état de santé nécessite des soins importants et ayant un niveau de dépendance élevé, sans qu'elles ne relèvent de l'hospitalisation à domicile (HAD).



L'aide sociale est primordiale dans notre société actuelle qui vieillit. En lien avec les familles, les services proposés permettent d'accompagner les seniors en favorisant le maintien à domicile grâce aux aides diversifiées que le CIAS met à leur disposition.

Rémi **BOYER**
Président du Centre Intercommunal d'Action Sociale

RÉALISÉ

Création d'un Point Relais CAF à l'accueil de la CCDH

Une borne permet aux habitants d'accéder facilement au site internet de l'organisme pour se connecter à son profil.



RÉALISÉ

Davantage de menus pour les bénéficiaires du portage de repas sur la zone de Saint-Chéron depuis septembre 2022.



A VENIR

Recruter des auxiliaires de vie et d'aides-soignants.

A VENIR

Développer les interventions sociales.



Le Dourdannais est un territoire doté de très nombreux atouts : patrimoniaux, naturels et culturels. Il nous appartient de travailler à sa mise en valeur afin de le faire connaître de tous et de lui créer une véritable identité.

Carine **HOUDOIN**
Vice-Présidente en charge du Tourisme, Projet de Territoire, Communication institutionnelle

Riche d'un patrimoine d'exception (châteaux, églises, lavoirs...), la CCDH travaille à la valorisation de son territoire et à la promotion touristique de ses atouts au travers d'événements ouverts à tous.



RÉALISÉ Nouveau logo pour la CCDH, nouveau site internet et lancement de la page Instagram.

La collectivité a modernisé son identité visuelle et ses outils de communication pour une meilleure visibilité.

Les habitants peuvent ainsi mieux s'approprier les informations du territoire.



RÉALISÉ

Application LegendR

Grâce à elle, vous voilà partis pour un voyage dans le passé avec une reconstitution 3D du château au 15^e siècle.

▲ La CCDH, terre de jeux et le gymnase Nicolas Billiault a été sélectionné comme centre de préparation pour l'escrime.

Il figure dans le catalogue des équipements remis aux comités olympiques et paralympiques étrangers.



RÉALISÉ

Nouvelle signalétique

sur les bâtiments de la CCDH Accueils de loisirs, crèches et relais petite enfance, stades, gymnases ont revêtu les nouvelles couleurs du logo.



EN 2022

800 ans du château de Dourdan

L'an 1222 a été choisi comme date de référence puisque c'est la fin de la construction du château tel qu'il est resté.

RÉALISÉ

Le Très Haut Débit pour tous

Plus de **95%**
du territoire

est couvert avec
plus de 14 359 sites éligibles
à la fibre optique.

RÉALISÉ

Création du guichet unique

L'accueil de la CCDH est désormais assuré par 3 personnes qui gèrent les informations liées au territoire et également le secrétariat du service Enfance et du service Social.

RÉALISÉ Label Base VTT
avec l'office Dourdan Tourisme.

Lancé avec le Comité départemental du cyclotourisme de l'Essonne, ce label est le premier décerné (sur les 4) dans l'objectif de relier tout le département pour en faire le tour.



A VENIR

A partir de janvier 2024, le tourisme du territoire sera porté par la CCDH. Une attention particulière sera portée aux hébergeurs qui participent à son rayonnement.

A VENIR

La CCDH va installer des stations trail à Saint-Chéron et Dourdan avec des circuits balisés pour la marche ou la course.



Adhésion au dispositif « Petites Villes de Demain »

Ce dispositif de l'Etat vise à améliorer la qualité de vie des habitants en accompagnant la ville de Dourdan dans des trajectoires dynamiques et engagées dans la transition écologique.



Labellisation Tourisme & Handicap pour l'office Dourdan Tourisme

Cette distinction souligne la qualité de l'accueil et l'accessibilité aux loisirs et aux vacances pour toutes les personnes porteuses de handicap, qu'il soit visuel, auditif, mental ou moteur.



“ Les actions de la CCDH en faveur de l’environnement et du développement durable sont aujourd’hui visibles grâce au programme élaboré dans le Plan Climat. Il est nécessaire de les poursuivre afin de continuer dans cette trajectoire vertueuse dans laquelle, collectivités et citoyens doivent s’engager ! ”

Pierre **VALLÉE**
Vice-Président en charge du Développement durable,
Transition écologique, Plan alimentaire Territorial



Adopté en 2020, le Plan Climat de la CCDH est aujourd’hui en phase de développement grâce à des actions concrètes : rénovations thermiques, bornes électriques, énergies renouvelables...

A VENIR

Finalisation du schéma directeur de développement des mobilités douces.

RÉALISÉ

Adoption du Plan Climat-Air-Energie Territorial (**PCAET**) avec **6 axes** stratégiques et **34 actions**

Le but est de réduire les consommations d’énergie et les émissions de gaz à effet de serre.



Sortie du Guide des Producteurs

Il donne la liste des producteurs, agriculteurs, fermes et marchés des territoires de l’Etampois, de Juine et Renarde et du Dourdannais où les habitants peuvent aller acheter leurs produits en direct.

12



véhicules électriques et hybrides à la CCDH

Remplacement des véhicules thermiques par des voitures électriques et hybrides à la CCDH et au CIAS. Au total, plus de 12 véhicules sont aujourd’hui utilisés par les agents de la collectivité.

RÉALISÉ **Signature d’un Contrat de Relance et de Transition Ecologique (CRTE) avec l’Etat.**

Il s’agit pour la CCDH de proposer des actions et des projets en faveur du développement durable.

RÉALISÉ **Labellisation du Plan Alimentaire Territorial (PAT) Sud-Essonne par le ministère de l’Agriculture**

Plusieurs actions ont vu le jour : un agri-tour pour les élus du territoire, la création de supports pédagogiques à destination des enfants, présentation du PAT lors d’évènements locaux et du Salon international de l’Agriculture en 2022, et près de 7 vidéos des agriculteurs du Dourdannais.





EN COURS

Déploiement de bornes électriques. Elles ont été installées sur le parking des gares de Dourdan, Sermaise et Saint-Chéron pour faciliter la transition entre les différents moyens de transport.



A VENIR



Passer la flotte des véhicules légers de service **100% électrique**.

“ La CCDH participe activement au développement des mobilités durables en déployant leur accessibilité aux habitants. La toute dernière réalisation est l’installation des premières bornes de recharge électrique près des gares du territoire. ”



Rémy **BRUNEL**
Conseiller délégué aux Mobilités.



RÉALISÉ

Réalisation du bilan thermique du gymnase Ventura avec l’Agence Locale de l’Energie et du Climat (ALEC) Ouest Essonne.

RÉALISÉ

Collecte des biodéchets des cantines

Depuis début 2023, les biodéchets des cantines du Dourdannais sont recyclés. Ainsi, sur 6 sites de restauration scolaire ou périscolaire, ce sont près de 12 T de déchets qui ont été détournés des poubelles en six mois, et qui ont permis de produire du biogaz et de l’électricité (4 200 kWh).

RÉALISÉ Arrivée du Transport A la Demande (TAD)

Cette nouvelle offre de transport facilite les déplacements des habitants. Il est complémentaire du réseau existant.



Opération broyage pour les habitants

Venus avec leurs branchages, ils sont repartis avec des sacs de broyat à utiliser dans leur jardin. Et la CCDH a organisé une distribution gratuite de 1565 composteurs avec le soutien du Siredom.

La CCDH est forte d'un tissu économique dynamique avec près de 1700 entreprises de toutes tailles. L'intercommunalité est là pour les accompagner dans leur développement et ainsi renforcer l'attractivité du territoire.

Inauguration
de l'écoparc Vaubesnard,
à Dourdan

39 000 m²

Les travaux d'aménagement de voiries, de réseaux et d'espaces verts ont été réalisés et le permis de construire a été signé. Près de 39 000m² vont accueillir de nouvelles entreprises qui pérenniseront une activité économique déjà existante.



L'économie est primordiale à la vitalité et à la croissance de notre territoire. Il est donc essentiel que nous soutenions et accompagnions toutes les entreprises du Dourdannais qui veulent s'y développer. Soutenir les entreprises, c'est bâtir l'avenir. Ensemble, nous construirons notre réussite locale !

José **CORREIA**
Vice-Président en charge du Développement économique

Soutien aux commerces de proximité et aide aux entreprises pendant la crise du Covid-19.

La CCDH a abondé pour

27 000 €

au fonds de résilience de la région Ile-de-France mis en place pour aider les TPE et PME à financer les dépenses générées par le contexte sanitaire.

RÉALISÉ

Dispositif de cartes cadeaux "Petitscommerces" pour soutenir le commerce local. Simples d'utilisation, elles sont vendues sur le site internet et permettent d'acheter chez les commerçants partenaires.



A VENIR

Signalétique des Zones d'activités Economiques (ZAE).



A VENIR

Création d'une Maison des Entrepreneurs.



RÉALISÉ

Création des petits-déjeuners entreprises

Pour rencontrer et créer du lien entre les acteurs économiques du territoire.



1000 masques et guirlandes offerts aux commerçants du territoire



RÉALISÉ

Opération « Chèques-cadeaux » avec
+90 commerces partenaires / 6000 chèques-cadeaux

La CCDH a consacré 70 000€ pour soutenir et relancer l'économie locale grâce à ces chèques distribués aux habitants par les communes.



