

mon Interco et moi

Ourdannais en Eurepoix

Ensemble, en 2022 et au-delà



Meilleurs Voeux

ENFANCE p4

Dossier SPÉCIAL Des accueils où il fait bon s'épanouir !

CÔTÉ BUSINESS p9

À la chasse aux bonnes affaires !

TERRITOIRE DURABLE p11

Ambassadeurs zéro déchet



La communication de vos 11 communes : Breux-Jouy, Corbreuse, Ourdan, La Forêt-le-Roi, Le Val-Saint-Germain, Les Granges-le-Roi, Richarville, Roinville-sous-Ourdan, Saint-Chéron, Saint-Cyr-sous-Ourdan, Sermaise



Le mot du Président

Cette année commence une nouvelle fois avec des inquiétudes liées à la crise sanitaire. Il faut garder espoir dans la perspective de jours meilleurs. C'est pourquoi la CCDH maintient le cap incarné par le triptyque : projets, proximité et solidarité.

Ainsi, l'année 2022 verra les premiers résultats de décisions en matière de développement durable. À la suite des travaux engagés l'année passée, des économies de consommation d'énergie vont être réalisées sur les structures sportives. Des bornes de recharge électrique vont être installées près des gares, et un Plan vélo est en cours de réalisation. Le développement des circulations douces devrait faciliter la pratique du vélo pour petits et grands. Vous trouverez en page 3 un sondage rapide auquel je vous invite à répondre afin de mieux connaître vos habitudes.

Côté vie économique, la Communauté de communes compte poursuivre son soutien aux acteurs locaux. Dans la continuité de l'opération « *Consommer local, c'est idéal* », elle réfléchit à une opération commerciale qui pourrait inciter les habitants du territoire à (re)découvrir leurs commerces et artisans locaux. En parallèle, les travaux du parc d'activités Vaubesnard se poursuivront cet hiver pour accueillir rapidement de nouvelles entreprises, synonyme de notre attractivité et de notre dynamisme.

Quant aux familles, elles seront heureuses d'apprendre que les travaux du futur Pôle Petite Enfance devraient commencer ce trimestre. À terme, et je m'en réjouis d'avance, ce sont davantage de places pour les tout-petits et la réunion en un seul et même lieu de la crèche familiale et du multi-accueil collectif.

Je terminerai ici en vous souhaitant à tous mes meilleurs vœux pour 2022. Que cette année puisse nous faire retrouver (enfin) une vie normale et partagée à travers les diverses rencontres organisées par la CCDH.

Bonne année à vous et vos proches —


Rémi Boyer

Président de la CCDH

Sommaire

N°8

JANVIER 2022

 Mes actualités	3	 Petite Enfance	10
 Enfance	4	 Territoire durable	11
 Côté Business	9	 Retour en images	12

Sondage

Le Plan vélo de la CCDH est actuellement en cours de réflexion. Il a pour but de faciliter les déplacements en vélo sur le territoire, pour tous et en toute sécurité. Nous aimerions donc en savoir un peu plus sur vos habitudes cyclistes.

Possédez-vous un vélo ?

Oui Non

A quelle fréquence utilisez-vous le vélo pour vos déplacements ?

Quotidiennement
 Souvent
 Occasionnellement
 Jamais

Comment la CCDH pourrait-elle encourager les habitants à utiliser davantage le vélo ?

.....

Pour y répondre, vous pouvez :

➤ Flasher ce QR code



➤ Ou retourner le questionnaire à : communication@ccdourdannais.com



Point info travaux

Gymnase Lino Ventura

Cet équipement sportif vient de faire l'objet de travaux d'envergure avec la réfection de la piste et du terrain multisport extérieurs. Construits dans les années 1970, le bâtiment et ses infrastructures présentaient des défauts de nature à entraver la sécurité des usagers : problématique d'écoulement des eaux, instabilité des sols...

Après six semaines de travaux d'un montant de 100.000 €, il accueille à nouveau les scolaires et les associations.

A l'intérieur, de nouveaux équipements de basket ont été installés à des fins de mise en conformité. Les gymnases Billault et Les Closeaux ont également bénéficié de ce renouvellement de matériel.

Accueil de loisirs La Garenne

C'est un bâtiment rafraîchi qui accueille les enfants en ce début d'année : hall d'accueil, cage d'escalier et cuisine viennent en effet d'être repeints.



Tous en selle avec le Plan vélo !

Action phare de son Plan Climat-Air-Energie Territorial, la CCDH s'est engagée en septembre dernier dans la réalisation d'un Plan vélo pour l'ensemble de son territoire.

A partir d'un diagnostic de l'existant, d'une analyse des usages actuels des habitants et d'une identification des principaux lieux « générateurs de déplacements » (gares, établissements scolaires, centre-bourgs,

sites touristiques, etc.), il sera réalisé un maillage cohérent et utile d'aménagements cyclables et piétons.

Ce maillage servira de support à la réalisation, par chacune des communes de la CCDH et par le Conseil Départemental de l'Essonne, des différentes pistes sécurisées et voies cyclables.

L'objectif est d'encourager la pratique du vélo pour les déplacements domicile - travail, mais aussi ceux permettant les achats ou les activités de loisirs.

Au-delà de la construction d'aménagements, le Plan vélo prévoira aussi des actions pour faciliter l'utilisation de ce mode de transport : stationnements accessibles et sécurisés, signalétique claire et lisible, information sur les aides à l'achat, etc.



La compétence transport-accompagnement ayant été rétrocédée aux communes, les habitants du territoire qui souhaitent bénéficier de ce service doivent désormais s'adresser à leur Centre Communal d'Action Sociale (CCAS) ou à leur mairie, le cas échéant.





Des accueils de loisirs où il fait bon s'épanouir !

Dossier

Que ce soit le mercredi ou pour les vacances, des dizaines d'enfants viennent passer du bon temps dans les différents accueils de loisirs du territoire. Encadrés par des animateurs compétents et motivés, ils passent ainsi leurs journées à s'amuser et à se détendre. A chaque fois, de nombreuses activités leur sont proposées, préparées avec soin par les animateurs. Petit tour d'horizon d'une compétence intercommunale au service des familles...



Des activités adaptées

Les équipes d'animation conçoivent des programmes variés et adaptés à l'âge des enfants, à leurs besoins physiques, affectifs et intellectuels. Les activités et l'organisation de la vie quotidienne visent à favoriser l'épanouissement et l'autonomie de l'enfant, tout en lui permettant l'apprentissage de la vie en collectivité.



Cinq accueils de loisirs fonctionnent les mercredis et/ou les vacances scolaires. Il s'agit de la Marelle à Corbreuse, du Diabolo aux Granges-le-Roi, de la Garenne à Dourdan, des Sangliers à Saint-Chéron et des Ecureuils à Sermaise. Chacune des structures accueille les maternels comme les élémentaires, dans des écoles ou lieux dédiés.

Le succès du périscolaire est connu et l'arrivée de nouvelles familles sur le territoire a permis d'ouvrir, à l'automne dernier, un cinquième lieu, dans l'école de Sermaise. Jusqu'ici rattachés à l'accueil de loisirs de Dourdan, les enfants de la commune ont dorénavant leur structure, proche de chez eux.

Yann Routis, directeur de La Garenne, à Dourdan

“Les activités du mercredi sont préparées en amont lors d'une réunion hebdomadaire. Pour les vacances, les équipes se retrouvent afin de déterminer le thème « fil rouge » et les animations à proposer”.



Ces activités sont menées par les animateurs eux-mêmes ou par des intervenants extérieurs. À thèmes (Egypte, chevaliers...) ou ponctuelles, manuelles, musicales ou d'expression orale, sportives, culturelles ou de découverte (course au trésor), elles sont organisées dans le respect de la réglementation.





Le mercredi, c'est détente !

Les activités proposées tout au long de l'année s'inscrivent dans le projet pédagogique de la structure, établi en début d'année par l'ensemble de l'équipe. Une part importante est laissée à l'épanouissement individuel et collectif des enfants.

Yann précise : *" Les activités du mercredi sont plus éducatives, en lien avec l'apprentissage. Nous avons choisi cette année le thème de la faune et de la flore, et organisé de nombreuses activités autour de lui, comme par exemple le jeu de l'oie. Je souhaiterais travailler davantage avec les écoles pour une meilleure continuité des savoirs, mais tout en restant dans le jeu ; nous sommes là pour ça !"*.

Quel que soit le lieu d'accueil, les enfants partent à la découverte de thèmes, toujours abordés sous forme de jeux.

Une journée type

- 7h - 9h : accueil des enfants
- 9h30 - 11h : activités manuelles
- 11h : temps libre
- 12h : déjeuner
- 13h30 : temps calme ou sieste pour les plus jeunes
- 14h30 - 15h30 : activités jeux et sport
- 16h : goûter
- A partir de 17h : accueil des parents et temps libre





Alyson et Rachel, 9 ans, en classe de CM1

“On aime beaucoup les activités manuelles, comme les perles à repasser, ou jouer dehors à la gamelle. C’est bien de venir au centre car on s’amuse plus qu’à l’école et on n’a pas de devoirs. On adore le centre ! Et toutes les deux, on est BFF”.*

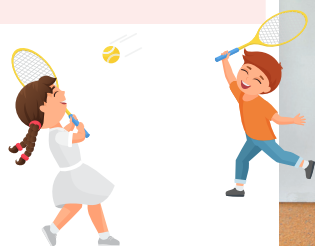
**Best Friend Forever*



Claudia, mère de 3 enfants de 10, 8 et 4 ans, habitante des Granges-le-Roi

“Mes enfants fréquentent régulièrement le Diabolo aux Granges et ils ont beaucoup de plaisir à y aller. Ils trouvent les thèmes et animations très sympas. En plus, ils retrouvent leurs copains. Ici, c’est comme une petite communauté puisque les enfants vont dans la même école et tout le monde se connaît.

En tant que maman, j’apprécie la flexibilité des conditions d’accueil et l’amplitude des horaires”.



Un vrai temps de vacances

Pendant les congés scolaires, les activités sont plus ludiques. Les animateurs ont davantage de temps devant eux : ils peuvent explorer les thèmes sur une ou deux semaines, selon les structures. A Dourdan, en juillet 2021, c’est celui d’Astérix et d’Obélix qui a été retenu pour les animations et les jeux.

La durée des vacances permet également de proposer des sorties selon l’âge et la saison. Piscine à Hudolia, bowling, cinéma, ferme pédagogique, zoo... sont quelques exemples d’excursions.

Si l’été est propice aux jeux d’eau et de plein air, toujours très appréciés des enfants, l’hiver est plutôt consacré à des activités intérieures. Mais quelle que soit la saison, les animateurs restent à l’écoute des envies des enfants, notamment pendant les périodes de temps libre.

Chiffres clés



De 3 à 13 ans



Près de 450 enfants

5 lieux d'accueil

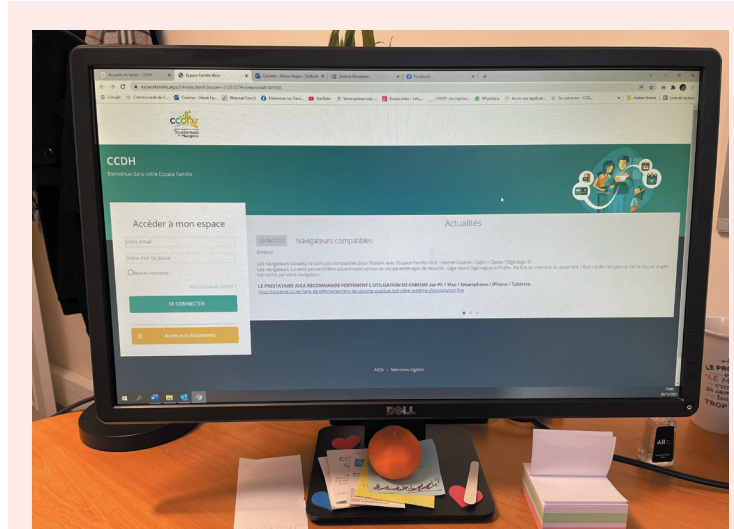


De 7h à 19h

Un portail Famille très pratique

Grâce à un logiciel performant lancé il y a un an, le service Enfance et les habitants disposent d'un outil fonctionnel et réactif. Il facilite grandement les démarches des familles et la communication.

Réservations, inscriptions, paiement, tout se fait via un espace dédié, comme le confirme Claudia : *“L'espace numérique est un formidable outil de partage. Les animateurs y mettent les photos et pour nous, parents, c'est un super moyen de voir ce que font nos enfants”*.



Infos pratiques :

<https://www.ccdourdannais.com/accueil-de-loisirs/>
Inscriptions avant le 20 du mois précédant l'accueil de l'enfant
Tarif, en taux d'effort, calculé par la CCDH
Tél. : 01 60 81 12 20 - Mail : loisirs@ccdourdannais.com

Paroles d'élus



“ La période que nous vivons est difficile pour les grands comme pour les petits. C'est pourquoi il est précieux de pouvoir compter sur les équipes d'animation pour accueillir nos enfants dans les meilleures conditions possibles, tout en respectant les différents protocoles liés à la crise sanitaire. Tous s'adaptent pour leur garantir un moment récréatif au sein de nos structures.

Nous espérons pouvoir revenir rapidement à une vie sereine ; nos accueils de loisirs pourront alors proposer un champ plus large d'activités, dont les enfants profiteront en toute liberté !

La qualité de l'accueil dans nos structures est un enjeu majeur. Le bien-être de l'enfant doit rester au centre du projet éducatif et pédagogique guidant les actions que la CCDH met en œuvre. L'enjeu pour l'année 2022 et au-delà est d'en proposer un nouveau, qui sera co-construit avec les professionnels et les élus.

Enfin, face à l'évolution du territoire qui va accueillir de nouvelles familles, il est nécessaire d'augmenter nos capacités d'accueil, tout en améliorant la qualité de ce dernier. Une première étape a été franchie en octobre 2021 avec l'ouverture d'un cinquième ALSH. Il ne faudra pas s'arrêter là, l'attractivité de notre territoire passe également par le développement des services apportés aux habitants.

**Magali
Hautefeuille**



**Vice-Présidente
à l'Enfance et à
la Petite Enfance**



Vert Marine prend les commandes

du centre aqualudique



Suite à l'appel d'offre lancé par la CCDH, c'est la société rouennaise Vert Marine qui a été choisie pour gérer Hudolia à partir du 1^{er} janvier 2022. Réputée pour sa gestion déléguée des équipements sportifs, cette entreprise va prendre en main la destinée d'Hudolia pour les cinq prochaines années.

Situé à Dourdan, le centre Hudolia réunit sur un même site des bassins dédiés à la natation, des activités aquatiques et jeux d'eau (rivière à contre-courant, jets, banquettes massantes, cascades et pataugeoire), des espaces forme et détente et des activités de fitness, sans oublier le bassin extérieur de 25 m et le solarium. Vert Marine va donc mettre son savoir-faire au service de la structure pour offrir aux habitants du territoire et alentours la meilleure expérience possible, et l'envie d'y revenir.

Infos pratiques :

70 Av. de Paris, 91410 Dourdan. 01 64 59 21 70
www.vert-marine.com/hudolia
hudolia@vert-marine.com

Hudolia, c'est 37 cours d'activités aquatiques et 28 cours de fitness, dont des cours d'aquagym et d'aquacycling.

C'est aussi une école de natation pour les enfants, adultes et adolescents, et des séances « bébé nageurs » mis en place le week-end, avec une eau plus chaude pour le bien-être de tous.

Pas de changement sur les tarifs « Entrée unitaire », mais des nouveaux « Pass à option » pour se baigner en illimité à partir de 25 euros par mois, et la possibilité de personnaliser son abonnement en fonction de ses envies. Enfin, des améliorations de l'espace bien-être sont prévues (polychromie, décoration, vitrophanie) au cours du premier trimestre 2022.

Bornes électriques : elles arrivent !

C'est l'une des actions du Plan Climat : la Communauté de communes va mettre en place un réseau de bornes de recharge pour véhicules électriques sur le territoire.



C'est la société essonnoise Wamppark qui a été choisie pour ses bornes fabriquées en France. Grâce à une application, vous pouvez localiser une borne et réserver votre place à distance, en un clic. Vous sélectionnez votre créneau horaire de stationnement et payez directement depuis votre mobile.

Dans un premier temps, quatorze bornes vont être déployées, près des gares notamment. Elles permettront une recharge accélérée (7 KW) et seront ouvertes à toute personne possédant un véhicule électrique, qu'elle habite l'interco ou non.

Cette nouvelle offre de bornes de proximité devrait faciliter le passage à l'électrique pour les habitants qui hésitent encore à changer de véhicule.

À la chasse aux bonnes affaires !

Votre garde-robe ou celle de vos enfants a besoin d'un coup de frais ? Une visite à la Malle de Magali, dépôt-vente de vêtements et accessoires, s'impose.

Ouvert depuis juin dernier à Saint-Cyr-sous-Dourdan, place de l'Eglise, il propose quelque 3000 articles de seconde main. Prêt-à-porter pour adultes et enfants, maroquinerie, chaussures, bijoux fantaisie, vous trouverez de quoi vous faire plaisir ou gâter vos proches à petits prix.

"A l'heure de la surconsommation, c'est important d'offrir aux gens la possibilité de se faire plaisir en acquérant des vêtements peu portés et en très bon état" souligne Magali Couanon, la gérante.

Cette saint-cyrienne affable, ex-conseillère bancaire, a choisi de se reconvertir pour mieux concilier sa vie professionnelle et sa vie de maman de jeunes enfants, mais aussi afin de concrétiser son souhait de se lancer comme auto-entrepreneur.

Elle a ainsi rénové la grange contigüe à son domicile pour l'aménager en local commercial, doté d'une cabine d'essayage.

Après quelques mois d'activité, le dépôt-vente compte déjà une clientèle d'habités, tantôt acheteurs, tantôt vendeurs. Les particuliers peuvent en effet déposer sur rendez-vous vêtements et accessoires, dans la limite de six articles par mois. Magali en détermine le prix. En cas d'accord du déposant, la transaction donne lieu à un contrat de vente.

Pour prendre rendez-vous ou repérer l'article à ne pas manquer, visitez sa page Facebook : @lamallemmagali !

Lundi/mardi/jeudi/vendredi/samedi : 7, rue de l'Eglise Saint-Cyr-sous-Dourdan.

Le 1^{er} dimanche du mois : sur le marché du village (ferme des Tourelles).



Ces entrepreneurs qui ont choisi notre territoire



SELLERIN CLABASSI Claire
Avocate au Barreau de l'Essonne
90 rue du Pressoir
91530 SERMAISE
© Claire SELLERIN CLABASSI



LUZA DESIGN
Activités de design,
décoration d'intérieur
25 boulevard des Alliés
91410 DOURDAN
© Lucia ZANINI



AMC RENOVATION DESIGN
Entreprise générale du bâtiment
1 avenue Aristide Briand
91530 SAINT-CHÉRON
© Ancuta CARSOCHÉ



NISSARALY EVA
Chirurgien-dentiste
55 avenue d'Etampes
91410 DOURDAN
© Eva NISSARALY

Erratum : dans notre numéro de novembre, nous avons mentionné Mme Chloé BARGUILL, ostéopathe nouvellement installée sur le territoire. Merci de ne pas tenir compte de l'adresse indiquée la concernant. Elle consulte à domicile et est joignable au 06 98 24 22 15.

*Nous leur souhaitons
la bienvenue !*



Vis ma vie d'assistante maternelle !

Elles tiennent une place importante dans la vie des tout-petits... Les assistantes maternelles assurent l'accueil, l'éveil et le développement des enfants qui leur sont confiés. Témoins privilégiés de leur évolution, elles doivent aussi adapter leur rôle en fonction des attentes des parents. Un challenge quotidien.

Rencontre avec Sophie Colas, assistante maternelle agréée à Roinville-sous-Dourdan et rattachée au multi-accueil familial et collectif de Saint-Chéron.

Forte d'une expérience de 10 ans comme auxiliaire de puériculture dans les crèches, Sophie s'occupe de quatre fillettes âgées de 1 an à 2 ans et demi, de 7h30 à 19h. Son organisation parfaitement rodée permet aux enfants d'avoir leurs repères et "rassure les parents qui attendent une continuité par rapport à ce qu'ils instaurent chez eux".

Après avoir démarré en chansons, la matinée est consacrée à des activités thématiques, ou à plusieurs ateliers sur lesquels les enfants tournent. Place ensuite au temps libre, pendant lequel ils ont accès à l'ensemble des jeux et jouets mis à leur disposition.

"Ces moments où les enfants sont en autonomie constituent des temps précieux d'observation : je note leur évolution, le langage qu'ils utilisent entre eux, leurs interactions" souligne Sophie, qui n'intervient qu'en cas de sollicitation par l'un ou l'autre des enfants.

Après le repas, l'après-midi est rythmé par la sieste, le goûter et les activités libres, ou du dessin. Promenades, jeux en extérieur et pique-nique viennent compléter le programme si la météo le permet.

Deux fois par mois, Sophie se rend au multi-accueil de Saint-Chéron. C'est l'occasion pour les enfants de participer à des activités éducatives et, pour Sophie, de prendre part à différents ateliers avec les autres assistantes maternelles de la structure. Un lien vers l'extérieur indispensable à tous :

"Les parents souhaitent que leurs enfants évoluent en collectivité. La crèche est un lieu où ils apprennent à se découvrir entre eux. Ce contact leur permet de se détacher plus facilement de l'adulte et facilite leur intégration à l'école par la suite".

De son côté, si Sophie a décidé de rejoindre le multi-accueil après plus de deux ans comme assistante maternelle indépendante, c'est avant tout pour rompre avec le sentiment d'isolement qu'elle a ressenti alors : *"En plus d'apporter un lien social, la crèche intervient en cas de difficultés avec un parent ou un enfant. On ne se sent pas abandonné".*

Elle vit également comme une bouffée d'oxygène la prise en charge par la structure de la relation contractuelle avec les parents. Sa communication avec eux est plus sereine : *"On peut se dire les choses clairement, dans un climat de confiance et centré autour de l'enfant. Alimentation, sommeil, ... je réponds à leurs questions et je tiens compte de leurs angoisses".*

Une écoute et bienveillance que Sophie met au service de "ce très beau métier qui permet à l'enfant de se construire". Et d'ajouter : *"Si on lui donne de mauvaises bases, le socle se brise. Nous avons une grosse responsabilité que nous devons prendre à cœur".*

Vous souhaitez nous rejoindre comme assistante maternelle ? Envoyez votre candidature (CV et lettre de motivation) à : anne.collin@ccdourdannais.com





Réduction des déchets :

un exemple près de chez vous !

Afin de permettre aux habitants de participer aux actions du Plan Climat, la CCDH a mis en place un réseau d'ambassadeurs zéro déchet et relaye leurs pratiques.

Rencontre avec Julien Riehl, « ambassadeur zéro déchet », habitant de Saint-Cyr-sous-Dourdan. Il nous explique la démarche qu'il a adoptée avec sa famille.

Comment est née l'idée de devenir « ambassadeur zéro déchet » ?

Nous avons entamé notre démarche « zéro déchet » il y a 7 ans, en revoyant notre mode de consommation alimentaire et les emballages qu'il générerait.

Nous partageons notre expérience sur les réseaux sociaux sous le pseudonyme « Greener Family » pour montrer que cette démarche est possible.

Quand nous avons vu la CCDH préparer le PCAET et chercher des habitants pour devenir « ambassadeurs zéro déchet », nous avons répondu présents.*

Quels sont les avantages et contraintes de ce mode de vie ?

Il laisse moins de place à l'improvisation, comme pour les courses, puisque nous devons penser aux contenants.

* Plan Climat-Air-Énergie Territorial



Nous avons très tôt sensibilisé nos enfants de 10 et 13 ans, tout en veillant à ce qu'ils ne se sentent pas différents de leurs am(e)ls. Concernant les cadeaux par exemple, nous vérifions leurs envies et cherchons toujours une alternative éco-responsable, sans pour autant leur refuser des jeux qui le sont moins, mais qui correspondent à leur attente.

Ce mode de vie s'avère de fait extrêmement gratifiant. Vouloir « faire mieux avec moins » devient un jeu. Quant à la nourriture, nous sommes toujours heureux d'entendre les enfants dire que « c'est meilleur à la maison ! »

Quels conseils donneriez-vous à ceux qui veulent se lancer dans cette démarche ?

Prenez le temps de vous lancer pas à pas, en identifiant les sujets sur lesquels vous voulez travailler. Définissez votre priorité puis lancez-vous !

**Vous souhaitez devenir « ambassadeur zéro déchet » ?
Inscrivez-vous par mail : pcaet@ccdourdannais.com.**



Maîtrisez votre budget énergie

Vous avez une question sur la performance énergétique de votre logement, sur des travaux à entreprendre, sur vos factures, sur le choix d'un appareil électroménager ou d'un fournisseur d'énergie... ?

Les conseillers Info-Energie de l'Alec Ouest Essonne vous renseignent gratuitement et de manière entièrement neutre sur toutes vos questions liées à l'énergie.



Contactez-les
au 01 60 19 10 95
les lundi/mardi/
mercredi/vendredi
de 9h30 à 13h
et de 14h à 17h30,
ou par mail à :
cie@alecoe.fr



DES CHÈQUES-CADEAUX BIENVENUS !

Grâce à l'opération chèques-cadeaux de la CCDH, 6000 habitants du territoire ont pu se faire plaisir dans de nombreux commerces locaux partenaires. Un coup de pouce apprécié par les consommateurs et les commerçants.



DES OPÉRATIONS DE BROYAGE GRATUITES

Les habitants du territoire ont pu recycler leurs déchets verts grâce au broyage que la CCDH a organisé en novembre dernier. Ils ont ainsi récupéré le broyat pour l'entretien de leur jardin. Une belle alternative à l'utilisation des désherbants et autres produits chimiques !

DEUX ENTREPRISES LOCALES DISTINGUÉES

A l'occasion de la 29^e cérémonie des 91 d'Or organisée par le MEDEF Essonne, la CCDH a souhaité mettre à l'honneur les entreprises SCEA Ferme du Marais ❶ et Senior Aerospace Calorstat ❷. La première a reçu le Prix de la Recherche Fondamentale et la seconde celui du Plan de Relance Réussi. Les trophées leur ont été remis par le Président Rémi Boyer et le Vice-président au développement économique José Correia. Bravo aux lauréats !



RETOUR EN IMAGES



BEAU SUCCÈS POUR LES MARCHÉS DE NOËL

Les habitants ont répondu présents à ces rendez-vous festifs organisés dans plusieurs de nos communes.

Ils ont été l'occasion de glaner des idées-cadeaux, de partager en famille des animations variées et de rencontrer le Père Noël bien sûr !



LA PETITE ENFANCE EN FÊTE !

Les Relais Assistants Maternels ont offert aux petits et grands des spectacles de Noël qui les ont ravis.

Les principales délibérations...

du Conseil communautaire du 22 novembre

- Adoption du compte-rendu annuel du traité de concession éco parc Dourdan nord pour l'année 2020.
- Approbation d'une convention avec le MEDEF Essonne pour la participation de la CCDH à la 29^{ème} cérémonie des 91 d'Or, en vue de valoriser les entreprises les plus remarquables du département.
- Adoption du principe de mise en place de fonds de concours de la CCDH au bénéfice des communes membres, et définition des modalités de versement.
- Approbation de la convention territoriale globale (CTG) à passer avec la Caisse d'Allocations Familiales de l'Essonne.
- Demande de subvention auprès de la Caisse d'Allocations Familiales de l'Essonne pour des travaux de réfection et de mise en sécurité de l'ALSH « Le Diabolo » aux Granges-le-Roi.
- Modification de l'intérêt communautaire de la compétence « Action sociale d'intérêt communautaire ».



- Remplacement de représentants de la Communauté de Communes du Dourdannais en Hurepoix au sein du Syndicat de l'Orge, de la Rémarde et de la Prédecelle.

du Conseil communautaire du 13 décembre

- Prorogation de la validité des chèques-cadeaux pour les commerces du territoire jusqu'au 28 février 2022.
- Approbation de la convention d'intéressement réciproque au développement de la zone d'activités de Vaubesnard à conclure avec la commune de Dourdan.
- Approbation de la convention de participation à la requalification du chemin de Vaubesnard à conclure entre la SPL des Territoires de l'Essonne, la commune de Dourdan et la CCDH.

Retrouvez toutes les délibérations
sur www.ccdourdannais.com

TRIBUNE DU GROUPE SOCIALISTES ET ÉCOLOGISTES

VAUBESNARD NORD : SORTONS DE L'ENTÊTEMENT

Lors du Conseil communautaire du 13 décembre 2021, les élus de notre groupe ont décidé de s'abstenir sur deux délibérations qui concernent l'extension de la zone d'activités de Vaubesnard, sur le plateau agricole de Liphard à Dourdan.

Nous avons analysé les paramètres du projet : destructions de terres agricoles, nuisances sur le cadre

de vie, contentieux juridiques en cours, en les mettant en regard de la construction de bâtiments d'activités économiques. Tout indique qu'il faut stopper sa réalisation. Malheureusement, une majorité de conseillers communautaires campe sur ses positions concernant l'urbanisation du secteur de Vaubesnard, malgré l'abandon de la déviation nord par le Département. L'aménagement de cette route a, un temps, justifié la transformation de terrains

agricoles en terrains constructibles ainsi que la desserte du site. De la même façon, ils n'entendent pas les arguments de celles et ceux qui se sont exprimés contre cette extension, lors de l'enquête publique. Et ils ont décidé de ne pas tenir compte des conclusions du commissaire enquêteur qui a émis un avis défavorable sur le projet.

M. Boquet, C. Bilo, O. Bouton,
N. Semsari

Les dates ci-dessous sont communiquées sous réserve de l'évolution de la pandémie Covid-19.

JANVIER

28 JANVIER - 20h30

Concert de poche

Centre culturel - DOURDAN

Infos et réservations : 06 76 61 83 91 ou
www.concertsdepoche.com

30 JANVIER - De 8h30 à 13h

Marché local

Place du Théâtre

ROINVILLE-SOUS-DOURDAN

30 JANVIER - 16h

Concert des Harmonies de Saint-Chéron et Méréville 1

Salle du Pont de Bois - SAINT-CHÉRON

Entrée libre

FÉVRIER

4 FÉVRIER - 20h30

Thomas Boissy 2

Spectacle improvisé de rires et de chansons

Centre culturel - DOURDAN

Infos et réservations : www.dourdan.fr

DU 5 AU 27 FÉVRIER

Exposition « L'univers de Tintin » 3

Ecomusée - SAINT-CHÉRON

Entrée libre

6 FÉVRIER

Loto organisé par le Comité des fêtes

LES GRANGES-LE-ROI

6 FÉVRIER - De 9h à 13h

La Cour des Gourmets

Ferme des Tourelles

SAINT-CYR-SOUS-DOURDAN

12 FÉVRIER - 20h

Repas Tartiflette

organisé par le Comité des fêtes

LES GRANGES-LE-ROI

12 FÉVRIER - 21h

Soirée Disco 4

Salle du Pont de Bois - SAINT-CHÉRON

Entrée payante

13 FÉVRIER - De 9h à 12h30

Marché traditionnel

Place Garlande - CORBREUSE

13 FÉVRIER

Les Belles-Sœurs

Pièce de théâtre proposée par Clamévason

Salle polyvalente Grange - SERMAISE

19 FÉVRIER

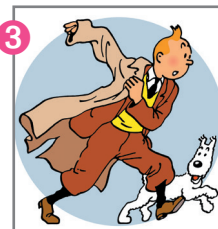
Randolune organisée par l'ASLS - SERMAISE



1



2



3



4



5



6

MARS

6 MARS - 17h

Et pendant ce temps Simone veille 5

Spectacle historico-comique

Centre culturel - DOURDAN

Infos et réservations : www.dourdan.fr

12 MARS - 17h

Au bois dormant 6

Théâtre de marionnette musical

Centre culturel - DOURDAN

Infos et réservations : www.dourdan.fr

19 MARS

Bourse de printemps/été

organisée par Ensemble Petits et Grands

Salle polyvalente Grange - SERMAISE

20 MARS - De 9h30 à 16h30

Bourse de puériculture organisée par l'association « Les amis de la caisse des écoles »

LES GRANGES-LE-ROI

26 MARS

Carnaval

organisé par Ensemble Petits et Grands

SERMAISE

AVRIL

10 & 24 AVRIL 2022

Élections présidentielles

COMMUNAUTÉ DE COMMUNES DU DOURDANNAIS EN HUREPOIX.

17, rue Pierre Ceccaldi - 91410 DOURDAN - tél. 01 60 81 12 20. www.ccdourdannais.com - contact@ccdourdannais.com - Directeur de la Publication : Rémi Boyer - Directrice de la Rédaction : Marie Faujas - Responsable de la Rédaction : Carine Houdouin - Directeur Général des Services : Gaël Kergroach - Rédaction : Marie Faujas, Estelle Combes - Conception Graphique et Maquette : Studio Cirsé - Crédits photos : CCDH, Mairies de Corbreuse, Dourdan, La Forêt-le-Roi, Le Val-Saint-Germain, Roinville-sous-Dourdan, Saint-Chéron - Shutterstock - Impression : Serepro Numeric - imprimé sur du papier PEFC - Tirage 14 200 exemplaires - Dépôt légal à parution : 2740-3874 - Tous droits réservés

