

mon Interco et moi

Ourdannais en Eurepoix

2021
Notre plus beau trésor...
c'est le lien qui nous unit

Meilleurs Voeux

TERRITOIRE DURABLE	p3
La CCDH adopte son Plan Climat	
CÔTÉ BUSINESS	p4
Dossier SPÉCIAL	LA CCDH, territoire d'entrepreneurs
SOLIDARITÉ ET ACTIONS	p11
Ouverture d'un Point Relais CAF	



La communication de vos 11 communes : Breux-Jouy, Corbreuse, Dourdan, La Forêt-le-Roi, Le Val-Saint-Germain, Les Granges-le-Roi, Richarville, Roinville, Saint-Chéron, Saint-Cyr-sous-Dourdan, Sermaise



Le mot du Président

La nouvelle année est toujours l'opportunité de prendre du recul sur celle écoulée. Si 2020 a été mouvementée, voire difficile pour un grand nombre d'entre nous, elle a aussi montré notre capacité de résilience et de solidarité. Notre territoire est attractif grâce à son patrimoine historique, ses espaces naturels et son dynamisme économique et social.

Ces atouts ont permis à la Communauté de communes d'être un amortisseur de la crise. Même au cœur des difficultés, la CCDH a assuré la continuité de ses missions. Je tiens à saluer le sens du service public de nos agents.

La crise sanitaire et économique est aussi l'occasion de nous recentrer sur la proximité pour redécouvrir la vitalité du tissu économique local et créer de nouvelles formes de convivialité. Nous ne pouvons pas être uniquement spectateurs de ce changement de modèle : les collectivités locales ont un rôle important à jouer pour l'accompagner, et aider à son renforcement.

Nous le savons, les effets de la crise économique seront conséquents. Au titre de sa compétence « Développement économique », la CCDH doit continuer d'être présente aux côtés de ses commerces et entreprises. Elle va poursuivre ses actions de soutien à travers l'organisation d'événements spécifiques (quand les conditions sanitaires le permettront). Nous continuerons également de rencontrer les chefs d'entreprise, de toutes tailles et de tous secteurs d'activités.

Ce tissu économique local, riche et diversifié, vous le découvrirez à travers le dossier spécial de ce magazine.

L'ensemble des conseillers communautaires et moi-même vous souhaitons nos meilleurs vœux. Que 2021 soit une année solidaire, chaleureuse et épanouissante !

*Restez prudent,
prenez soin de vos proches.*



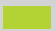

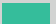
Rémi Boyer

Président de la CCDH

Sommaire

N°3

JANVIER 2021

 Edito	2	 Solidarité et actions	11
 Territoire durable	3	 Retour en images	12
 Côté Business	4	 Mes actualités	15

La CCDH adopte son Plan Climat



Après une démarche de construction et de concertation d'environ deux ans, le Conseil communautaire a adopté le 14 décembre dernier son Plan Climat-Air-Énergie Territorial (PCAET).

Celui-ci prévoit **34 actions** répondant à **6 axes stratégiques :**

1. Rénover et construire des bâtiments plus économes en énergie
2. Se déplacer plus facilement, mieux et moins
3. Aménager pour ménager le territoire
4. Consommer et produire autrement
5. Produire localement des énergies renouvelables
6. Impliquer largement pour faire de la transition énergétique l'affaire de tous

L'enjeu pour le PCAET est d'atteindre sur le territoire de la CCDH les objectifs fixés par l'accord de Paris sur le climat de décembre 2015 (COP21) aux échelles internationales et nationales.

Ceux-ci concernent les consommations énergétiques, les émissions de gaz à effet de serre et de polluants atmosphériques pour l'ensemble des secteurs d'activités : le logement, le transport, l'industrie, l'agriculture...

Rendez-vous sur www.ccdourdannais.com pour découvrir l'intégralité du document.

Plus d'infos dans un dossier spécial du prochain numéro de « Mon Interco et moi ».

Dossier

La CCDH, territoire d'entrepreneurs

L'un des atouts majeurs de notre territoire est son tissu économique diversifié. Au sein de la CCDH, vous rencontrez : des agriculteurs dont la production ne cesse de se développer, des industries de pointe, des commerces de proximité, de nombreux artisans, des entrepreneurs individuels. Ces entreprises, TPE/PME et ETI*, ont des savoir-faire reconnus bien au-delà de notre écosystème local ; elles innovent chaque jour pour vous offrir de nouveaux services.

Nous vous proposons une infographie sur ces entreprises qui, au quotidien, mettent tout en œuvre pour répondre à vos besoins en étant présentes sur les marchés nationaux et internationaux.

*Entreprise de taille intermédiaire



Quelque **1700** entreprises de toutes tailles et de tous secteurs sont recensées sur le territoire de la Communauté de communes, reflétant la diversité du monde économique.

Elles présentent néanmoins quelques spécificités :

UNE SURREPRÉSENTATION DES SECTEURS DU COMMERCE ET DES SERVICES

25% Commerce de gros et de détail, transports, hébergement et restauration

Activités spécialisées, scientifiques et techniques **21%**
Services administratifs et de soutien

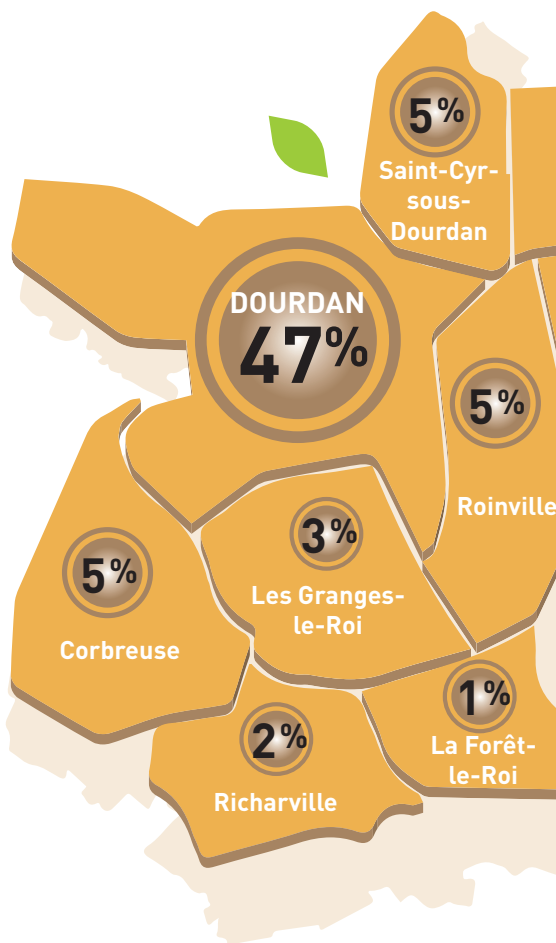
14% Activités de construction **13%** Administration publique

10% Autres activités de service

Industrie manufacturière, extractive et autres **6%**

4% Activités immobilières **4%** Information et communication

3% Activités financières et d'assurance





Un tissu majoritaire d'ENTREPRISES INDIVIDUELLES

73%

Entreprises sans salariés

23%

Entreprises de 1 à 9 salariés

2%

Entreprises de 10 à 19 salariés



2%

Entreprises de 20 à 49 salariés



1%

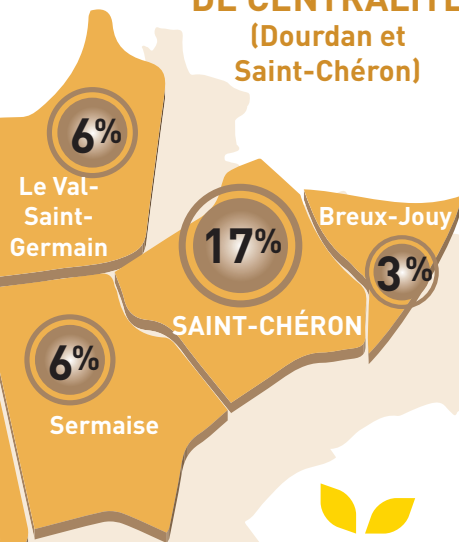
Entreprises de plus de 50 salariés



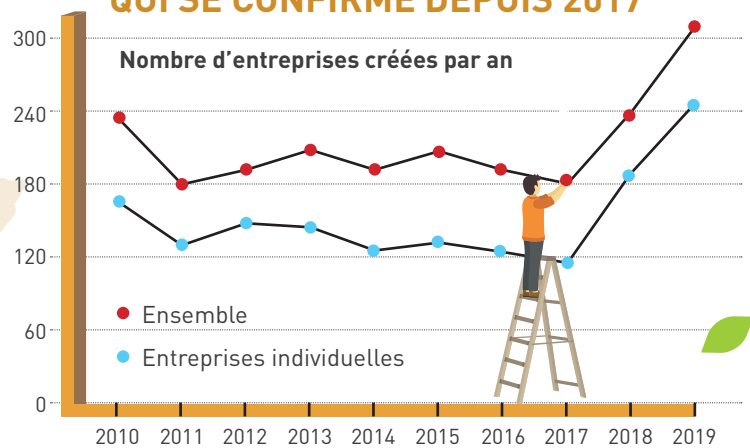
Une GRANDE VARIÉTÉ de catégories socio-professionnelles chez les salariés

Agriculteurs exploitants	1%
Artisans, commerçants, chefs d'entreprise	8%
Cadres et professions intellectuelles supérieures	16%
Professions intermédiaires	27%
Employés	28%
Ouvriers	20%

DES ENTREPRISES CONCENTRÉES SUR LES PÔLES DE CENTRALITÉ (Dourdan et Saint-Chéron)



UN DYNAMISME ENTREPRENEURIAL QUI SE CONFIRME DEPUIS 2017



UN TERRITOIRE D'INDUSTRIE



Bruno Le Maire, Ministre de l'Economie, des Finances et de la Relance, et Agnès Pannier-Runacher, Ministre déléguée chargée de l'Industrie, se sont rendus le 19 novembre 2020 chez Senior Aerospace Calorstat, lauréate du fonds de modernisation de la filière aéronautique du Plan de Relance. Ils ont été accueillis par Xavier Brengues, son Directeur général. Rémi Boyer, Président de la CCDH, et Paolo de Carvalho, Maire de Dourdan et vice-Président aux Commerces de proximité, étaient présents à cette rencontre aux côtés du Préfet et de nombreuses personnalités.

Une belle opportunité pour cette entreprise fleuron de la Communauté de communes.



La CCDH au service des entreprises

1. Accompagnement des entreprises



Le tissu économique de la CCDH est composé de micro-entrepreneurs, de TPE/PME et d'entreprises de taille intermédiaire qui ont toutes des besoins différents.

Pour assurer ses missions d'accompagnement, le service Développement économique s'appuie sur une base de données des établissements du territoire.

Cet outil sert à :

- bien connaître le tissu économique,
- identifier les interlocuteurs clés au sein des entreprises,
- assurer le suivi des demandes des dirigeants,
- leur transmettre toutes les informations liées à leur activité.

Le service Développement économique s'efforce de répondre au mieux aux besoins des entreprises en leur proposant un suivi « sur-mesure » : projets de développement, recherche de locaux ou de salariés...

2. Suivi des créateurs

De nombreux porteurs de projets ont besoin d'être accompagnés dans leurs démarches. Parfois demandeurs d'emploi ou en reconversion, ils sont suivis par les conseillers Pôle emploi, qui leur donnent les premières pistes pour concrétiser leurs projets.

La CCDH intervient pour compléter ce soutien en leur apportant un premier niveau de renseignements (aide à la réflexion sur le projet, identification des freins et des leviers pouvant être actionnés, mise en relation avec les chambres consulaires ou les autres partenaires – tels Initiative Essonne - pour bénéficier des dispositifs adéquats).

3. La bourse des locaux

Pour faciliter l'implantation de nouvelles entreprises, ou aider dans leur développement celles déjà en activité sur le territoire, la CCDH a mis en place une bourse des locaux, interne aux services et aux communes. Cet outil permet de connaître à tout moment l'état de la vacance des locaux sur le territoire (bureaux, entrepôts, locaux commerciaux), mais également d'identifier le foncier disponible.





4. Animation de l'écosystème local

De nombreux événements à destination des entreprises sont organisés tout au long de l'année par le service Développement économique. Ils permettent aux dirigeants d'avoir une meilleure connaissance du tissu économique local et de créer des synergies entre eux.

- ① *Les entrepreneurs se mettent en scène*
- ② *Entreprises à la rencontre de vos voisins*
- ③ *Bienvenue aux entrepreneurs qui ont choisi notre territoire*
- ④ *Le concours de pétanque*

(Ensemble des événements organisés en 2019)

5. Les élus à la rencontre des entreprises

Soucieux des difficultés vécues par les entreprises en cette période de pandémie Covid-19, les élus de la CCDH ont engagé début octobre des visites sur le territoire. Ces rendez-vous se poursuivront en 2021.



Paroles d'élus

L'action de la Communauté de communes en matière de développement et d'attractivité économiques est pensée et animée par deux vice-Présidents : Paolo De Carvalho, chargé des Commerces de proximité, et José Correia, chargé du Développement économique. Ceux-ci représentent la collectivité auprès des entreprises du territoire et veillent, avec l'appui des services, à répondre aux problématiques qu'ils rencontrent.

**Paolo De
Carvalho**



2^{ème} vice-Président

Commerces
de proximité

“ Les commerces de proximité ne sont assurément pas des entreprises comme les autres. Ils sont un élément central pour la qualité du cadre de vie de nos communes. Ils contribuent à animer la vie quotidienne de nos habitants et constituent des lieux privilégiés de rencontres et de lien social. Leur grande diversité permet de faire rayonner largement notre beau territoire.

Les difficultés qu'ont rencontrées les commerces de proximité pendant la crise sanitaire doivent collectivement nous faire ouvrir les yeux sur l'importance de maintenir la vitalité du tissu commercial de proximité. A l'échelle de la Communauté de communes nous avons su agir vite, d'abord en relayant les initiatives des communes et en leur donnant une plus grande visibilité, ensuite en assurant un accompagnement personnalisé des commerçants, principalement pour les aider

à solliciter les aides de l'Etat et de la Région. La plateforme "faire-mes-courses.fr" a également été un véritable succès avec de nombreux commerçants qui ont joué le jeu de la digitalisation.

Les commerçants que nous rencontrons toutes les semaines dans leurs boutiques nous le disent, nous devons maintenant passer à la vitesse supérieure ! Poursuivre nos actions en leur donnant une visibilité intercommunale, mettre en valeur les productions "made in Dourdannais" pour créer une identité de territoire et déployer des animations.

Dans cette perspective, nous prévoyons de changer la tonalité des Hurepoix Folie's 2021 pour les transformer en un événement économique, ludique et festif, de valorisation des commerces de la CCDH. ”

Ces entrepreneurs qui ont choisi notre territoire



BARBIERU ART

Travaux de couverture par éléments

5 rue Victor Hugo
91410 DOURDAN

© M. Bogdan BARBIERU



BOULANGERIE SAINT-PIERRE

18 rue Saint-Pierre
91410 DOURDAN

© Mme Fatma HAZRI



EFCHIN CLOTILDE

Avocat de l'Essonne
16 avenue Carnot
91410 DOURDAN

© Mme Clotilde EFCHIN



HOLDING RTPE

Activité comptable
15 rue du Coteau Sud
91530 SAINT-CHÉRON

© M. Patrick WOJTASINSKI



LILY SAMUSE

Mercerie
22 rue d'Etampes
91410 DOURDAN

© Mme Virginie RODRIGUEZ

“ L’accompagnement des entreprises est un enjeu central inscrit dans le Projet de Territoire de la communauté de communes. Cette mission est réalisée quotidiennement par le service Développement économique qui assure une écoute attentive des chefs et représentants d’entreprise pour leurs projets de développement : recherche de locaux, besoins de recrutement, mobilisation de financements, etc. Elle est assurée soit directement, soit auprès d’un réseau dense de partenaires : chambres consulaires, Groupement des Entrepreneurs du Hurepoix (GEHU), Pôle emploi, Mission Locale des Trois Vallées, Essonne Développement, Initiative Essonne, etc. Cet appui aux entreprises, en lien avec les maires des différentes communes, est de plus en plus connu et sollicité !

Nous devons néanmoins poursuivre notre action afin de mieux faire connaître la CCDH auprès des acteurs économiques, et notamment auprès des plus petites entreprises et des travailleurs indépendants, très nombreux sur nos communes.

Si la crise sanitaire nous a permis de renforcer nos liens avec elles, en particulier pour les orienter au mieux vers les dispositifs de soutien financier, nous souhaitons les intégrer encore davantage dans nos actions. Les événements organisés ou coorganisés par la CCDH (Entreprises à la rencontre de vos voisins, Les entrepreneurs se mettent en scène, etc.) constituent des moyens efficaces pour créer du lien et renforcer les réseaux.

Enfin, nous prévoyons aussi d’intervenir à court, moyen et long termes pour améliorer la qualité architecturale et paysagère des parcs d’activités. Ils constituent en effet les principaux lieux d’accueil des entreprises sur le territoire et sont essentiels à leur visibilité. Une réflexion sur les services offerts aux entreprises est actuellement en cours pour inciter les entrepreneurs à mettre en commun leurs ressources. Nous savons que ces entreprises sont les locomotives de l’attractivité de la CCDH et nous mettons tout en œuvre pour leur assurer des conditions optimales d’investissement, de recrutement, d’innovation et de développement ! ”

José Correia



3^{ème} vice-Président

Développement économique



SUBLIM'BEAUTY

Soins de beauté
7 rue du Petit Château
91410 ROINVILLE
© Mme Sandy VILAR



STAR COIFFURE

22 rue Debertrand
91410 DOURDAN
© Monsieur Boudjema MENGHOUR

* Liste non exhaustive

Vous venez ou vous projetez de vous implanter sur le territoire ? Nous vous invitons à vous rapprocher d’Odile Drouen, chargée de mission Développement économique, par téléphone au 06 85 77 96 65 ou par mail : odile.drouen@ccdourdannais.com



Nous leur souhaitons
la bienvenue !

Parcs d'activités : supports du développement économique

Les parcs d'activités du territoire accueillent une part importante des entreprises employeurs du territoire. Plus de 30% des emplois de la CCDH sont situés sur une zone d'activités. En cela, ils constituent des zones locomotives pour le développement économique. En complément des actions quotidiennes d'animation et de mise en réseau des entreprises, une démarche de requalification de l'ensemble des parcs d'activités est prévue pour ces prochaines années.

❶ DOURDAN

LE BEAUREPAIRE

Entre **100 et 200 emplois**
pour **24 établissements**
sur **2,33 hectares**
Principalement
des industries
manufacturières.

❷ DOURDAN

LA BELETTE

Entre **100 et 200 emplois**
pour **25 établissements**
sur **7,41 hectares**
Principalement
des activités
administratives
d'entreprises et
de commerces.

❸ DOURDAN

ECOPARC VAUBESNARD

Entre **200 et 300 emplois**
pour **44 établissements**
sur **8,23 hectares**
Principalement des industries manufacturières.



La CCDH porte un projet d'extension
du parc d'activités afin d'accompagner
la croissance économique du territoire.

❹ DOURDAN - LAVOISIER

Entre **1000 et 1500 emplois** pour **177 établissements**
sur plus de **40 hectares**
Les secteurs d'activités sont variés
mais les industries manufacturières sont majoritaires.
C'est le plus important parc d'activités
du territoire de la CCDH.

❺ CORBREUSE

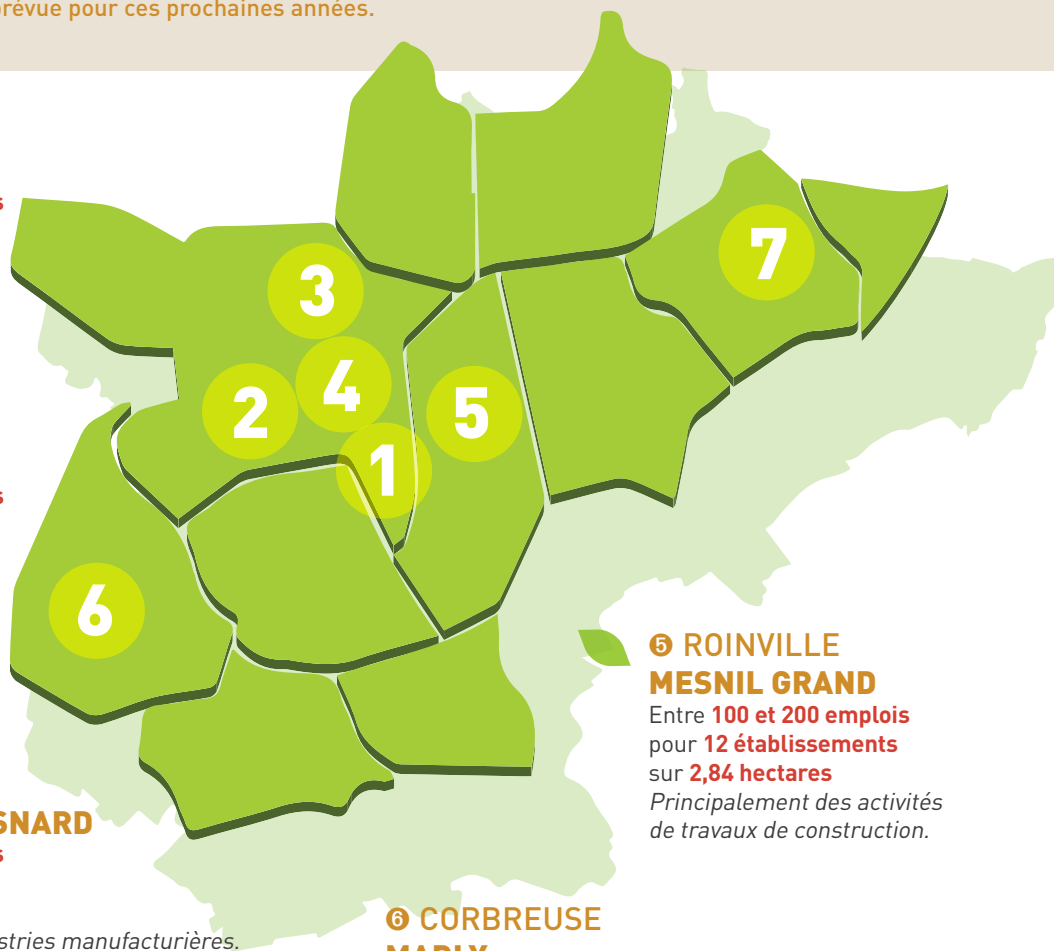
MARLY

Entre **20 et 50 emplois** pour **26 établissements**
sur **1,91 hectares**
Principalement des activités de travaux de construction
et d'industries diverses.

❻ SAINT-CHÉRON

LA JUINIÈRE

Entre **5 et 10 emplois** pour **2 établissements**
sur **7,41 hectares**
Principalement des activités de commerce
de gros et de détail.



❽ ROINVILLE

MESNIL GRAND

Entre **100 et 200 emplois**
pour **12 établissements**
sur **2,84 hectares**
Principalement des activités
de travaux de construction.

un partenariat renforcé

Le Service d'Aide et d'Accompagnement à Domicile (SAAD) a signé un nouveau contrat de 5 ans avec le Conseil Départemental, l'un de ses partenaires historiques. La qualité du service rendu aux usagers sera au cœur de ce Contrat Pluriannuel d'Objectifs et de Moyens (CPOM), fondé sur des engagements réciproques.

Outil de simplification sur le plan financier, il permettra également de :

- renforcer le maillage partenarial pour permettre, en fonction des parcours, de répondre de la façon la plus adaptée aux besoins des usagers,
- organiser des formations sur le territoire et en faciliter ainsi l'accès aux intervenantes.

Ce soutien renforcé du Département sera donc très aidant pour nous accompagner au quotidien dans l'accomplissement de nos missions à destination des personnes en perte d'autonomie.

Ouverture d'un Point Relais CAF

A l'heure où les territoires souffrent de voir nombre de services publics fermer, la Communauté de Communes du Dourdannais en Hurepoix a signé une convention avec la Caisse d'allocations familiales pour offrir aux habitants du territoire un nouveau service de proximité.

L'ouverture du Point Relais CAF est aussi une réponse à la fracture numérique et à la difficulté d'entreprendre des démarches dématérialisées.

Ainsi, la borne - ou l'ordinateur doté d'Internet - permet d'accéder aisément au site de la CAF. Les allocataires peuvent en toute autonomie imprimer une attestation, renseigner leur déclaration trimestrielle, formuler une demande d'aide ou de prestation. Toutefois, un personnel dédié du Centre Intercommunal d'Action Sociale (CIAS) est aussi là pour accompagner celles et ceux qui ne sont pas à l'aise avec l'outil informatique.

Pour les situations complexes, des rendez-vous avec des agents CAF pourront être mis en place.

Rappelons que pour pouvoir accéder au site de la CAF, à l'exception des premières demandes, il est impératif de venir muni des pièces d'usage, à savoir :

- numéro allocataire,
- mot de passe,
- ressources sur la période attendue,
- avis d'imposition, livret de famille, ... selon le type de demande.



Pour toute question et prise de rendez-vous, contactez-nous au 01 60 81 12 20.

Conformément aux mesures de protection sanitaire, l'accueil du public s'effectue sur rendez-vous :

- lundi, mercredi et vendredi : 8h30 - 12h
- mardi et jeudi : 13h30 - 17h

Nouveau marché portage de repas

Depuis le 1^{er} janvier 2021, un nouveau prestataire est en charge de la préparation des repas livrés sur les communes de Corbreuse, Dourdan, La Forêt-le-Roi, Les Granges-le-Roi, Richarville, Roinville, Saint-Cyr-sous-Dourdan et Sermaise.

Le choix du CIAS s'est porté sur la société Sogeres, dont l'objectif est d'élaborer des menus qui suivent la saisonnalité, à partir de produits frais, bruts et locaux.

Les recettes, simples et gouteuses, sont réalisées de façon traditionnelle et se déclinent en fonction des besoins spécifiques des usagers (régime pauvre en sel et en sucre par exemple).

Nous espérons que cette cuisine maison, dont l'objectif est d'entretenir le désir et le plaisir de manger, sera appréciée par les bénéficiaires de notre service de portage.



Pour toute information complémentaire, contactez le 01 60 81 12 20.



DES GUIRLANDES ET DES MASQUES POUR NOS COMMERÇANTS

La CCDH a offert à l'ensemble des commerçants du territoire une guirlande confectionnée par la jardinerie Villa Verde implantée à Sermaise. Une initiative visant à favoriser l'harmonisation des décorations des vitrines pour les fêtes de fin d'année et à symboliser l'unité des communes de la CCDH.

Dans le même esprit, la CCDH a mis à la disposition des commerçants 1000 masques.

Des attentions particulièrement appréciées par leurs destinataires.





LES MARCHÉS DE NOËL PLÉBISCITÉS

Organisés respectivement les 13 et 19 décembre derniers, les marchés de Noël de Corbreuse et de Dourdan ont rencontré un beau succès auprès des habitants.

De nombreux exposants locaux (commerçants et artisans) avaient en effet répondu présents à l'invitation des communes pour proposer aux visiteurs un large panel de produits à offrir ou à s'offrir en cette période de fêtes.

Une parenthèse de légèreté et de gaieté.



LA PETITE ENFANCE EN FÊTE

En lieu et place des traditionnels spectacles de fin d'année qui n'ont pu se dérouler, les équipes des structures petite Enfance ont proposé aux enfants un programme inédit.

Ateliers de peinture, jardin sensoriel et créatif, éveil aux autres cultures musicales et théâtre d'ombres les ont transportés dans un univers emprunt de gaieté, de douceur et de poésie.

Délibérations...

du Conseil communautaire du 23 novembre

- Adoption des modalités d'organisation des réunions du Conseil communautaire en téléconférence
- Désignation des représentants de la Communauté de Communes du Dourdannais en Hurepoix aux conseils d'administration des établissements publics locaux d'enseignement
- Décision de déposer et signer, au nom de la Communauté de communes, toutes les demandes d'autorisation d'urbanisme concernant les bâtiments communautaires
- Approbation d'un avenant n°1 à la convention permettant à la Communauté de communes d'abonder au « Fonds Résilience Île-de-France » de la région Île-de-France
- Modification de l'article 44 du Règlement Intérieur
- Autorisation d'ouverture le dimanche des commerces de détail de la commune de Dourdan
- Autorisation d'ouverture le dimanche des commerces de détail de la commune de Roinville
- Approbation d'une convention avec le MEDEF Essonne pour la participation de la CCDH à la 28^{ème} cérémonie des 91 d'Or pour la valorisation des entreprises les plus remarquables du Département
- Approbation de la convention avec la SCIC Rezo Pouce pour la mise en œuvre d'un dispositif d'auto-stop structuré, organisé et sécurisé

- Approbation de l'avenant n°1 à la convention d'objectifs et de moyens relative à la mise en œuvre des orientations de la prévention spécialisée en Essonne en vue de sa prorogation d'une année
- Prolongation du Contrat de Délégation de Service Public pour la gestion et l'exploitation du centre aquatique HUDOLIA
- Mise à jour des règlements de fonctionnement des structures d'accueil petite Enfance
- Instauration du télétravail et approbation de la charte afférente



- Adoption du Plan Climat-Air-Énergie Territorial
- Signature d'une convention de partenariat avec GRDF pour accompagner la mise en œuvre d'actions en faveur de la transition énergétique
- Désignation de représentants à la Commission Locale « Site Patrimonial Remarquable » de Dourdan
- Attribution d'une subvention de fonctionnement complémentaire 2020 au CIAS
- Décision Modificative n°2 du Budget 2020 de la CCDH

du Conseil communautaire du 14 décembre aux Granges-le-Roi

- Désignation du représentant de la CCDH à la Commission Consultative Paritaire de l'Énergie du SIARCE
- Motion relative au maintien du service de pédiatrie sur l'hôpital de Dourdan
- Autorisation d'engager, liquider et mandater les dépenses avant le vote du Budget Primitif 2021
- Création d'une subvention exceptionnelle d'aide à l'immobilier d'entreprises pour soutenir les entreprises impactées par la crise sanitaire
- Modification de l'intérêt communautaire de la compétence politique locale du commerce et soutien aux activités commerciales d'intérêt communautaire

TRIBUNE DU GROUPE SOCIALISTES ET ÉCOLOGISTES

SAUVONS L'HÔPITAL DE DOURDAN

Le groupe socialistes et écologistes de la CCDH a été constitué pour faire entendre la voix de la gauche dans l'intercommunalité. Nous ne saurions vous présenter nos vœux pour 2021 sans vous alerter sur la situation de notre hôpital.

Le directeur du Centre Hospitalier Dourdan Etampes a présenté un projet désastreux pour la santé de notre population. Ce projet prévoit la fermeture du service de pédiatrie de Dourdan

et la rétrogradation de l'hôpital de Dourdan en « hôpital de proximité », simple annexe gériatrique d'Étampes. Attention danger ! Un hôpital de proximité, c'est :

- Un simple lieu d'accueil de 1^{er} recours
- Après un diagnostic les patients seront envoyés à Étampes pour y être hospitalisés
- Les spécialistes et moyens techniques seront pour l'essentiel transférés à Étampes, y compris la pédiatrie

Il ne restera à Dourdan que des services de consultation, des accueils non programmés et une prise en charge qui ne dépassera pas la journée.

Nous appelons les habitants de nos 11 communes à défendre notre site hospitalier. Signez la pétition "SAUVONS L'HÔPITAL DE DOURDAN" : www.change.org

Maryvonne Boquet, Chribelle Bilo, Sylvine Hendelus, Olivier Bouton

Point info travaux



① Aire de retournement rue Lambert (Dourdan)

La CCDH a récemment diligenté des travaux de réfection de cet espace. Rendus nécessaires par l'état fortement dégradé de la chaussée qui entravait la circulation des véhicules, ces travaux ont porté sur la pose d'une structure lourde permettant le passage des camions.

③ Un nouvel espace d'accueil du public

Afin de faciliter l'accès des visiteurs à mobilité réduite aux services à la population, dont certains étaient situés à l'étage, la CCDH a réorganisé son espace Accueil. Des agents dédiés viendront désormais renseigner les usagers dans un box doté de tous les outils nécessaires à l'instruction des demandes.

② Gymnase Les Closeaux (Saint-Chéron)

Des travaux afin de sécuriser l'accès à cet équipement sportif ont également eu lieu. La création de deux cheminements en revêtement stabilisé évite désormais aux usagers du gymnase de fouler certaines dalles devenues instables.



LA CCDH

recrute

Pour le Service Petite enfance :

un(e) psychologue pour des interventions sur ses 5 structures (3 crèches et 2 Relais Assistants Maternels). Contrat de 10 mois, à raison de 11 heures par mois. Envoyez votre candidature (CV et lettre de motivation) : catherine.mustiere@ccdourdannais.com

Pour le Service Enfance/Accueils de loisirs :

des animateurs stagiaires (F/H) et /ou titulaires du BAFA pour intervenir les mercredis et pendant les vacances scolaires. Envoyez votre candidature (CV et lettre de motivation) en précisant vos périodes de disponibilité : thomas.merlin@ccdourdannais.com

Pour le Service de Soins Infirmiers à Domicile (SSIAD) :

2 aide-soignant(e)s titulaires du CAFAS ou DPAS, possédant le permis B et disposant d'un véhicule. Envoyez votre candidature (CV et lettre de motivation) : ssiad@ccdourdannais.com

La signalétique des équipements relookée



La CCDH a commencé à décliner sa nouvelle identité visuelle sur les infrastructures dont elle assure la gestion.

Accueils de loisirs, équipements petite Enfance, stades, gymnases revêtent ainsi progressivement les couleurs de notre nouveau logo et seront ainsi aisément identifiables.

Le marquage de la flotte automobile est lui aussi en cours.



CENTRE DE VACCINATION COVID À DOURDAN



POUR LES
PLUS DE 75 ANS

À partir du lundi
18 janvier - 14h

UNIQUEMENT SUR RDV
à la Maison de Santé
Place Bad Wiese 91410 Dourdan

Prise de RDV au : **06 23 91 99 33**
Une prise de rendez-vous est également possible
depuis le site Doctolib.

