



## DOURDANNAIS EN HUREPOIX COMMUNAUTÉ DE COMMUNES

BREUX-JOUY • CORBREUSE • DOURDAN • LA FORÊT-LE-ROI • LE VAL-SAINT-GERMAIN • LES GRANGES-LE-ROI  
RICHARVILLE • ROINVILLE • SAINT-CHÉRON • SAINT-CYR-SOUS-DOURDAN • SERMAISE

### LA LETTRE D'INFORMATION

**N°21**  
MAI 2015

[www.ccdourdannais.com](http://www.ccdourdannais.com)

#### DOSSIER

### TERRITOIRE D'AVENIRS

PAGE 7



CCDH

→ On vous en dit plus...

PAGE 4

HUDOLIA

→ Une qualité certifiée

PAGE 6

BUDGET

→ 2015, exercice d'équilibre

PAGE 11



## Jocelyne Guidez

Présidente de la Communauté de Communes  
du Dourdannais en Hurepoix

### L'ÉTAT A DÉCIDÉ DE DIMINUER SIGNIFICATIVEMENT ET HISTORIQUEMENT LES AIDES

(Dotation Globale de Fonctionnement) qu'il verse aux Collectivités. Ainsi pour la CCDH, les 560 000 € perçus en 2014 seront amputés chaque année et ce pendant 3 ans de 240 000 €. Comble de l'ironie, nous arriverons donc à une dotation négative en 2017 de l'ordre de 140 000 €, qu'il conviendra, bien entendu, de reverser à l'État. Du jamais vu dans le monde des collectivités territoriales et une manière particulière de nous remercier de notre engagement quotidien à votre service.

Aussi nous sommes confrontés à une équation difficile : les dépenses indexées sur le coût de la vie croissent, et ce malgré une gestion rigoureuse de nos charges ; et les recettes diminuent en raison de la baisse des dotations et de la hausse de notre contribution au titre de la péréquation entre collectivités (+50 000 €).

Malgré ce contexte compliqué, le Conseil Communautaire travaille à la réalisation d'un projet ambitieux pour notre territoire. Projet qui sans oublier les familles (ouverture du RAM de Saint-Chéron, augmentation de la subvention d'équilibre du

CIAS, remplacement de matériel dans les centres de loisirs, enveloppe de 180 000 € pour les équipements sportifs...) fera la part belle au développement économique. En effet, dans ce contexte économiquement contraint, il est important de veiller à préserver notre attractivité. Ainsi, l'année 2015 sera marquée par la requalification du Parc Economique Lavoisier à Dourdan pour un montant de 1 882 545 € TTC. Il nous a également paru indispensable de travailler sur la préservation de notre patrimoine (étude géotechnique sur le gymnase Lino Ventura à Dourdan ; études pour le gymnase des Closeaux à St-Chéron) et de répondre à nos obligations légales notamment en matière d'accueil des gens du voyage (projet d'1 M€).

Par conséquent, les élus communautaires ont adopté le 31 mars dernier un budget 2015 responsable. Nous avons dû, également, faire preuve de courage en nous résignant à voter une hausse mesurée de la fiscalité des ménages de l'ordre de 3,5% (la première depuis 2011). Cette hausse qui ne couvre pas la totalité du désengagement de l'État était malheureusement indispensable pour maintenir la qualité de notre cadre de vie.



#### → COMMUNAUTÉ DE COMMUNES DU DOURDANNAIS EN HUREPOIX

17, rue Pierre Ceccaldi  
91410 Dourdan  
Tél. 01 60 81 12 20  
Fax 01 64 94 83 67  
www.ccdourdannais.com  
contact@ccdourdannais.com

**Directeur de la publication**  
Jocelyne Guidez

#### Responsable de la rédaction

Serge Deloges  
**Directeur général des services**  
Romain Mauret Moreau  
**Rédacteur en chef**  
Hélène Imbert

#### Comité de rédaction

Pascale Boudart, Carine Houdouin,  
Romain Mauret Moreau, Jocelyne  
Guidez, Denis Mounoury et Serge Deloges  
**Rédaction**  
Hélène Imbert

#### Conception graphique et maquette

www.tongui.com

#### Crédit photos

CCDH et communes membres de la CCDH,  
BATT et Le Républicain de l'Essonne

#### Impression

SEREPRO NUMERIC  
imprimé sur du papier 150g PEFC

Tous droits réservés



## RELAIS ASSISTANTS MATERNELS (RAM) DE SAINT-CHÉRON

Jocelyne Guidez a inauguré samedi 7 février 2015 le Ram de Saint-Chéron, animé par Pascale Howes, entourée de Maryvonne Boquet, vice-présidente en charge de l'enfance et de la petite enfance et maire de Dourdan, de Jean-Pierre Delaunay, conseiller général et adjoint au maire de Saint-Chéron, de Mme Pereira Gomes, présidente du conseil d'administration de la Caisse d'allocations familiales de l'Essonne et d'élus.

→ Plus d'infos sur : [www.ccdourdannais.com](http://www.ccdourdannais.com) (rubrique petite enfance)

## À VOS MARQUES, PRÊTS, PAPIERS !

La troisième édition de cette opération a pris fin le 31 mars.

Les résultats définitifs seront à découvrir sur le site web de la CCDH !

## ARTISAN D'AVENIR

L'apprentissage, plus qu'une formation, est un projet de vie. Cette rencontre, organisée par la Chambre de métiers et de l'Artisanat de l'Essonne était soutenue par la CCDH. Mme Jocelyne Guidez et Mme Maryvonne Boquet ont rappelé que l'avenir de notre territoire passe par une forte attractivité pour pérenniser les entreprises et renforcer le maillage qu'elles constituent. Elles sont 400 sur notre territoire et sont une passerelle vers l'emploi. Les récompenses remises ont souligné à la fois l'ancienneté des entreprises présentes ce soir, et le nombre d'apprentis formés.



Romain encadré par Joël Bailly son entraîneur et Thierry Vigneron (7 fois recordman du monde de saut à la perche.)

## ROMAIN GAVILLON CHAMPION DE FRANCE UNSS CADET DE SAUT À LA PERCHE

Le roinvillois Romain Gavillon, issu de l'école de saut à la perche de Dourdan est devenu champion de France cadet UNSS. Parti de Dourdan pour suivre un cursus en sport étude à Clermont-Ferrand, Romain est à bonne école car il est licencié dans le même club que notre recordman du monde Renaud Lavilénie. Cette année avec une performance de 4m84, il vise le record d'Auvergne de 4m93, et s'est fixé comme objectif les championnats du monde en Colombie.

## LE TEMPS D'UN ÉTÉ DEVENEZ AIDE À DOMICILE...

Le Centre Intercommunal d'Action Sociale du Dourdannais en Hurepoix recherche pour l'été 2015 (du 13 juillet au 13 septembre), des étudiant(e)s pour son service d'Aide à Domicile auprès de personnes âgées et des personnes handicapées. La priorité sera donnée aux élèves infirmiers ou aide soignants. Si vous êtes intéressé(e), vous devez être dynamique et motivé(e), avec, de préférence, une expérience auprès du public aidé.

→ Les lettres de candidature avec C.V. sont à adresser au C.I.A.S. / 17, rue Pierre Ceccaldi 91410 Dourdan / Tél. 01 60 81 17 90 / [claudine.drouet@ccdourdannais.com](mailto:claudine.drouet@ccdourdannais.com)



## NATURÉO

Respirez... vous êtes chez Naturéo... Depuis décembre dernier, la ville de Dourdan accueille le plus grand choix de produits alimentaires et non-alimentaires BIO dans un format mini, moderne, convivial et chaleureux. De quoi remplir vos paniers de produits connus ou alternatifs ! (Parc Lavoisier)



CCDH

## ON VOUS EN DIT PLUS SUR VOTRE COMMUNAUTÉ DE COMMUNES

### LE CONSEIL COMMUNAUTAIRE

Le Conseil Communautaire se réunit plusieurs fois par an et les séances sont publiques. Les décisions prises sont formalisées par des délibérations, que vous pouvez retrouver sur le [www.ccdourdannais.com](http://www.ccdourdannais.com). Le nombre de délégués communautaires élus est proportionnel au nombre d'habitants de la commune afin d'être représentatif de l'ensemble des habitants du territoire. Les prochains conseils auront lieu le mercredi 24 juin à La Forêt-le-Roi, le mardi 30 septembre à Saint-Cyr.

→ Lors du dernier conseil, les membres de la Commission développement durable et de la commission accessibilité ont été désignés.



### LES MÉTIERS DE LA CCDH : RENCONTRE AVEC LES AUXILIAIRES DE PUÉRICULTURE

**Tania Labbare dirige depuis novembre 2014 Les sucres d'Orge, le multi-accueil de Dourdan. 9 professionnelles dont 5 auxiliaires de puériculture s'occupent des 27 enfants. Ainsi, ce sont près de 60 familles qui bénéficient de l'accueil occasionnel de leur enfant.**

S'il y a bien une personne importante dans la journée des petits, c'est l'auxiliaire de puériculture. L'enfant est ainsi encadré par elle, les agents d'animation et l'éducatrice. « nous accueillons les enfants avec comme fil conducteur un projet pédagogique. Il est évident que c'est un travail à adapter sans cesse, il n'est jamais figé, il suit les évolutions des besoins des enfants » souligne Agnès.

Accompagner les petits une journée complète dans leurs activités de motricité, de jeux, les soins, les repas, les temps de repos permet aux enfants de bien se repérer et d'apprendre le vivre ensemble. Ce n'est pas toujours évident car les groupes d'enfants ne sont jamais les mêmes.

Le travail des auxiliaires n'est pas moins riche pour autant. Au contraire, cela incite les professionnelles à sans cesse s'adapter, aucun risque de tomber dans la routine ! C'est ainsi que Stéphanie, qui est auxiliaire depuis 2013 à Dourdan, travaille aussi au sein de la crèche familiale Les P'tits câlins de Saint-Chéron et elle apprécie le rythme de sa présence à mi-temps. « Alternier entre les deux structures me permet de ne trouver aucune lassitude dans mon emploi. Au contraire, c'est source d'idées. »

## PERMANENCES CRÉATION D'ENTREPRISE

Deux fois par mois, une permanence accompagne individuellement les futurs créateurs d'entreprise. Assurée par Julie Fisson, développeur économique à la CCDH, celle-ci guide les porteurs de projets et les aide à mener à bien leur « entreprise ». Renseignements sur les statuts, sur les financements, sur les locaux disponibles... Un vrai plus qui facilite la création.

→ **Judis 28 mai, 11 et 25 juin, CCDH, 17, rue Pierre Ceccaldi à Dourdan**

→ **Réservation obligatoire auprès de Julie Fisson, développeur économique à la CCDH**  
Tél. 01 60 81 12 20 - [julie.fisson@ccdourdannais.com](mailto:julie.fisson@ccdourdannais.com)

# RENCONTRE AVEC... ROMAIN MAURET MOREAU

Directeur Général des Services



Un an après sa prise de fonction, le Directeur général des services fait le point sur sa présence à la CCDH et les projets en cours.

## Pouvez-vous nous rappeler le rôle d'un Directeur général des services ?

Le rôle du DGS c'est de mettre en œuvre le programme politique des élus, « faire tourner » la machine tout en travaillant sur l'avenir.

Au quotidien, j'ai deux axes principaux de travail : accompagner la Présidente et lui apporter des réponses et des solutions juridiquement sûres et amener plus de process et de culture administrative dans les services.

Nous sommes, à mon sens, à une période charnière dans les collectivités territoriales que ce soit en raison du départ à la retraite de nombreux cadres d'ici quelques années ou en raison de l'obligation de se réinventer consécutive à la diminution des dotations de l'état. Un DGS c'est un visionnaire dans un univers en eaux troubles... Il faut aider les élus à fixer un cap, accompagner et rassurer les services au quotidien tout en leur fixant un cadre constitué de process sans maîtriser les règles du jeu à moyen terme.

Pour résumer, un DGS c'est le barreur d'un paquebot nommé Administration qui doit aussi bien s'occuper des cuisines, des soutes, du pont tout en aidant le capitaine et réfléchir à ce que sera son paquebot dans 10 ans...

## Vous êtes l'interface entre les services et les élus : pouvez-vous spécifier ce rôle ?

Je pense que le DGS et la Présidente sont un binôme où mon rôle est de donner les clés de lecture et de prise de décision.

Vis-à-vis de l'administration, mon rôle est de transcrire en langage

sens à leur action quotidienne tout en leur permettant de développer leurs connaissances dans un cadre balisé et sécurisé.

Finalement, je ne suis que l'interface entre deux mondes qui doivent impérativement travailler ensemble sans forcément toujours parler la même langue, en conservant une rigueur toute en souplesse, un sens de l'anticipation, une réactivité et de la patience.



La communauté de communes compte près de 150 agents répartis dans différents services.

## Quels sont les projets que vous souhaitez voir concrétiser à court, moyen et long termes ?

Je n'ai pas de souhait particulier mais que l'administration de la CCDH soit pérenne des individus qui la compose, il faudrait que nous puissions mettre en place des process formalisés dans un guide des procédures et connus de tous.

Au regard du désengagement de l'État, il est impératif d'améliorer notre maturité achat et pour ce faire, il est indispensable de disposer d'une cartographie des achats et des prémices d'un contrôle de gestion.

À long terme, je veux « sortir » l'ensemble des projets dans les tuyaux et dans les délais impartis.

administratif des décisions politiques. Je dois permettre aux agents de la CCDH de travailler dans un environnement optimal. Je me dois de donner du

## BIENVENUE AUX ENTREPRISES

### → PEUGEOT À DOURDAN (PARC LAVOISIER)

### → CABINET CHANGER D'ÈRE

Addictions, angoisses, problème de poids, stress, dépressions... Myriam accompagne les personnes en quête d'un mieux-être avec une approche psycho-corporelle. Pour plus de renseignement consultez son site : [changer-d-ere.org](http://changer-d-ere.org) / Myriam Diotallevi / 18 rue des Maisons Hautes 91410 Saint-Cyr-sous-Dourdan / Tél. 06 03 58 13 18 / [myriam.diotallevi@gmail.com](mailto:myriam.diotallevi@gmail.com)

### → SCOOT PIÈCES FAMILY

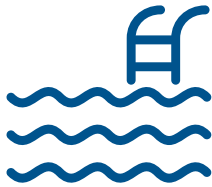
D'abord concentré sur l'achat et la vente de pièces détachées d'occasion, Scoot Pièces Family se déplace pour réparer les scooters, un camion permet de venir chercher, réparer ou débarrasser votre scooter. Pour plus d'informations : [www.scootpiecesfamily.com](http://www.scootpiecesfamily.com) / Julie Alphonse / 11 rue de la remarde 91530 St-Chéron La Tuilerie / Tél. 06 28 94 23 46



## HUDOLIA

# UNE QUALITÉ D'ACCUEIL CERTIFIÉE !

Faire bénéficier à nos clients et la CCDH un service de qualité reste notre priorité.



### Fréquentation Bassin

89 435 personnes en 2014  
(96 322 en 2013)

*Ces baisses sont dues à une météo estivale catastrophique. On constate cependant que depuis janvier 2015, les fréquentations sont à la hausse par rapport à 2014.*



### Fréquentation Forme et bien-être

43 965 personnes en 2014  
(44 903 en 2013)



### Fréquentation Hudolia

9 837 personnes en janvier 2015  
(8 665 en 2014)

9 115 personnes en février 2015  
(pour 8 451 en 2014)



### Fréquentation Scolaire

2 053 primaires en 2014  
(pour 11 773 en 2013)

## RENCONTRE AVEC... DAMIEN LAIGLE

Directeur du Centre aqualudique Hudolia

### En choisissant de vous faire certifier, quels étaient vos objectifs ?

Sous l'impulsion d'une dynamique insufflée par notre siège social Ellipse, nous avons fait le choix de faire certifier ISO 9001 : 2008 notre complexe aqualudique Hudolia pour respecter notre engagement d'un service de qualité. Objectifs : offrir un service de qualité à notre clientèle, faire de l'amélioration continue un pilier

dans notre exploitation et faire participer l'ensemble du personnel à un projet collaboratif.

### Comment le personnel du centre s'est-il investi ?

Une démarche de certification demande un investissement important de la part de l'ensemble du personnel. Chacun est acteur. Dès le 30 janvier 2014, date de lancement, le personnel était prêt à s'investir dans la définition des processus de son champ d'actions, en étant à l'écoute des remarques faites au cours d'audits, de réunions et en apportant sans cesse de nouveaux axes d'amélioration aux processus existants.

Cette certification vient récompenser un long travail d'équipe avec pour base

l'échange et l'investissement. Hudolia n'est pas qu'une somme d'individualités, c'est une équipe soudée, qui va dans le même sens : la satisfaction de notre clientèle.

### Comment faire vivre les indicateurs pour que la qualité perdure et se situe au plus près des demandes et besoins des clients ?

La certification est obtenue, le travail ne s'arrête pas pour autant. La qualité est une valeur «positive», mais demeure néanmoins une notion complexe dans le secteur des services.

Le client joue un rôle actif : nous menons depuis plusieurs mois des enquêtes de satisfaction ou des sondages clientèle en temps réel à travers les bornes HAPPY OR NOT afin d'identifier d'éventuels



Hudolia est un équipement de la CCDH, dont la gestion est assurée par le groupe Ellipse

dysfonctionnements.

Au niveau du siège social, nous avons mis en place depuis plusieurs années une veille juridique.

→ Retrouvez toutes les infos sur : [www.hudolia.fr](http://www.hudolia.fr)

## ISO 9001... MAIS ENCORE ?

Souvent, la norme est associée aux entreprises ne relevant que de l'industrie. Erreur, elle est applicable dès qu'un service est proposé à un utilisateur. Norme internationale qui concerne le management de la qualité, elle fixe les exigences nécessaires pour assurer la réalisation d'un produit conforme à la demande d'un usager et mettre l'accent sur l'amélioration continue afin de rechercher la pleine satisfaction de ce client.

À Hudolia c'est le management de la qualité de service qui est évalué : accueil, sécurité, entretien et maintenance, satisfaction des usagers. Des indicateurs permettent de maintenir la qualité de service, avec un souci constant d'améliorer les prestations.





# TERRITOIRE D'AVENIRS

PARC ÉCONOMIQUE LAVOISIER : EN ROUTE VERS LA REQUALIFICATION

## RENCONTRE AVEC... JEANNICK MOUNOURY ET GILBERT LACLIE



Vice-Président en charge au développement économique et Vice-Président délégué aux travaux et à la voirie

Le 1<sup>er</sup> juin 2012, la zone industrielle de La Gaudrée, la zone d'activités Les Jalots, la zone artisanale Le Madre sont devenues le Parc économique Lavoisier. 80 entreprises d'industries de pointe, PME et services s'y côtoient.

### Dans quel contexte les travaux ont débuté ?

**Gibert Laclie :** La CCDH avait dès le début une vraie volonté de soutenir et renforcer le potentiel économique du parc. Le contrat départemental de la requalification a été signé avec le conseil général en 2010 et les travaux ont débuté au mois de mars dernier.

**Jeannick Mounoury :** La zone d'activités de la Gaudrée existe depuis les années 60. Elle est depuis le début un vivier d'emplois. Entre 2009 et 2015, une petite dizaine de nouvelles entreprises s'est installée. Quelques friches subsistent et leur aménagement en lots est envisageable.

### Concrètement, en quoi consistent les travaux ?

**Gibert Laclie :** Ils consistent à effacer les réseaux d'électricité avec la mise en place de fourreaux supplémentaires pour les télécoms et la fibre optique. Rue Marie Poussepin, les réseaux enterrés sont terminés, les éclairages publics et les emplacements terrassés en cours d'installation et les candélabres devraient bientôt éclairer la rue. De nouvelles bordures de trottoirs sont prévues avec un nivellement particulier et des éléments tactiles pour les entrées piéton, ce qui rendra la ville plus facile à tous. 20 arbres agrémenteront la rue. En août, commencera la réfection du corps de chaussée. La fin du chantier, est prévue en octobre 2015.

**Jeannick Mounoury :** Afin de ne pas perturber le bon fonctionnement des entreprises, nous veillons à ce qu'aucun retard ne soit pris. Grâce à son organi-



Rue de la Gaudrée les travaux de terrassement impliquent la mise en sens unique par demi-chaussée.

sation, le bureau d'études retenu (Batt) garantit aux entreprises que rien ne s'arrête.

### Quelle place occupe le parc dans les actions de développement économique ?

**Jeannick Mounoury :** Il est primordial pour le territoire d'avoir à la fois une vision globale et une connaissance détaillée des entreprises implantées.

Développer économiquement un territoire, c'est mettre à disposition des entreprises des espaces en adéquation avec leur activité : inciter, attirer et proposer des moyens pour que les entreprises s'installent. Malgré le caractère rural de notre territoire, la

grande majorité des entreprises du parc sont à la pointe de la technologie, telle l'entreprise Biohit, fournisseur haut de gamme d'instruments de laboratoire et de consommables pour l'industrie pharmaceutique, chimique et agroalimentaire ainsi que du secteur universitaire. Et le développement économique ne se cantonne pas au Parc Lavoisier et d'autres espaces sur le territoire prendront le relais après cette requalification.

Les entreprises artisanales, très disséminées sur le Dourdannais doivent avant tout être visibles, bien desservies et accessibles pour être compétitives.





## EMPLOI : DES SYNERGIES AU SERVICE DES DEMANDEURS

## LE PACTE SUD ESSONNE : COORDONNER LES ACTEURS DU DÉVELOPPEMENT ÉCONOMIQUE

Délimité aux 5 intercommunalités du Sud Essonne (Val d'Essonne, Etampois sud Essonne, CCDH, Juine et Renarde, Vallée de l'École), le pacte, par ses objectifs, cible le développement économique, l'innovation, l'emploi, les déplacements, l'apprentissage et la formation professionnelle. En se regroupant, les structures intercommunales allient leurs forces et leurs atouts au service d'actions communes. Cette démarche permet de mettre en place des actions sur le long terme.

## SEMAINE DE L'INDUSTRIE : LES ENTREPRISES SE MOBILISENT

Le 1<sup>er</sup> avril, deux entreprises du Dourdannais ont répondu présentes : Label print et Oray. Une quinzaine de jeunes de la Mission locale a fait le déplacement jusqu'à Bretigny-sur-Orge afin de rencontrer ceux qui incarnent ces deux entreprises : Eric Bonniface pour la première, et Eric Cantarel pour la seconde.

Pour aller plus loin : [f facebook.com/missionl3vallees](https://www.facebook.com/missionl3vallees)



## RENCONTRE AVEC... EMMANUEL MÉRIAN

Responsable emploi à la Mission des 3 Vallées

## Qu'est-ce qu'une mission locale ?

Association de droit privé, elle assume un rôle de service public. Elle accueille les jeunes de 16 à 25 ans inclus, en démarche d'insertion sociale et professionnelle. En s'adressant à une mission locale, les jeunes savent qu'ils y trouveront des réponses sur l'orientation, la formation ou l'emploi. Sur le territoire national 450 missions sont réparties, dont 10 en Essonne. La mission locale des 3 Vallées, qui possède 6 antennes, est financée par l'état, la CCDH, les communes de son territoire de responsabilités, le Conseil général de l'Essonne, la région Ile-de-France et le Fonds social européen. Les jeunes qui s'adressent à nous le savent : il leur faut faire la plus grosse part du travail, nous sommes un filet, un partenaire avec lequel ils relèvent les défis qu'ils se fixent.



## Parlez-nous de la mission des 3 Vallées...

Sur le territoire du Dourdannais, la mission locale des 3 Vallées possède deux antennes, à Dourdan et Saint-Chéron qui accueillent, orientent, accompagnent dans la qualification ou sur le chemin de l'emploi. Nous sommes un espace de dialogue entre l'État et

l'ensemble de la jeunesse, un espace physique et moral où l'échange permet d'apaiser des tensions qui sous-tendent un vrai malaise ou des conditions de vie difficiles. Depuis 5 ans, l'augmentation du public qui vient à nous est constante. Nous recevons 3 000 jeunes par an et chacun reçoit une prestation de qualité. En ce qui concerne les débouchés, ce sont l'hôtellerie, la restauration, le service à la personne, les transports et logistique, le commerce qui sont représentés.

## Quelles sont les coopérations concrètes mises en place localement ?

L'accompagnement quotidien que nous proposons est une base : chaque jeune apprend à être pour devenir. De plus, nous sommes à l'interface, et ce en permanence, avec les collectivités du territoire, comme la CCDH et le développeur économique, ou un groupement d'entreprise, le Gehu, groupement des entrepreneurs du Hurepoix, qui sont des partenaires indispensables. Notre implication dans cette association permet de tricoter un maillage de partenaires qui se révéleront présents et solides pour accueillir nos jeunes sur des postes. C'est un partenariat bénéfique pour chacun.

## LA MISSION LOCALE EN CHIFFRES



51  
Communes



6  
Antennes



10  
Conseillers



3 000  
Jeunes accueillis



2 500  
Jeunes suivis





## LES RENDEZ-VOUS DE L'EMPLOI À ÉTRECHY : MULTIPLIER LES CHANCES D'ÊTRE EMBAUCHÉ

Le 12 février 2015, les rendez-vous de l'emploi ont proposé des job dating, ateliers pratiques, conférences... la matinée a permis aux intéressés de s'informer et de rencontrer dans un lieu dédié tous les acteurs clef de l'emploi. La prochaine édition se tiendra le 2 juin 2015 à Vert-le-Petit.

→ [www.lesrendez-vousdelemploi.org](http://www.lesrendez-vousdelemploi.org)

## LA DDMARCHE : FIL D'ARIANE DU DÉVELOPPEMENT DURABLE

# RENCONTRE AVEC... PASCALE BOUDART

Vice-Présidente en charge de l'aménagement du territoire et de l'environnement

### Pouvez-vous nous présenter la DDmarche ?

La DDmarche est le starter du plan d'actions futures. Le conseil communautaire a désigné un groupe de pilotage composé de personnes ressources dont les expériences de vies alimentent la réflexion. Je coordonne ce groupe, aidé d'un animateur de SoliCités, Thomas Munier, et nos réunions visent à proposer des défis de développement durable, de faire une autoévaluation puis un plan d'action.

L'important est de rythmer la mise en place de la DDmarche à la fois en mobilisant les élus et les personnels mais aussi en assistant aux rencontres à Paris qui nous permettent de garder le fil de nos objectifs.

Le 14 avril, nous sommes entrés dans la phase d'autoévaluation des défis choisis, mis en regard de nos compétences.

Voici les défis qui ont été retenus :

- équilibrer emploi et habitat ;
- utilisation raisonnée des énergies ;
- repenser les habitudes de transport ;
- valoriser le patrimoine naturel et historique ;
- responsabiliser l'entretien des territoires.

### Quel rôle joue l'association SoliCités, présente à vos côtés depuis le début ?

Lors de la mise en place de l'agenda 21 à Breux-Jouy en 2011, l'association SoliCités a accompagné la commune par des actions de formations et de sensibilisation aux personnels et aux élus. C'est tout naturellement que l'association, qui accompagne les collectivités dans leurs démarches de développement durable, accompagne la CCDH.

### Finalement le développement durable est accessible à tous...

Tout à fait ! Ne perdons surtout pas de vue que le développement durable

est indissociable de la citoyenneté et de la solidarité, c'est inciter chacun à faire sa part pour répondre aux défis sociaux, écologiques et économiques de son territoire. C'est d'ailleurs l'état d'esprit de SoliCités, qui s'efforce de replacer l'Homme au cœur des actions de développement durable.

Les compétences des communautés de communes ont un lien direct avec le développement durable tels l'aménagement de l'espace, le développement économique, mais aussi l'habitat, le cadre de vie... Et ce sont nous, les hommes et les femmes de notre intercommunalité qui détenons les solutions de notre territoire.

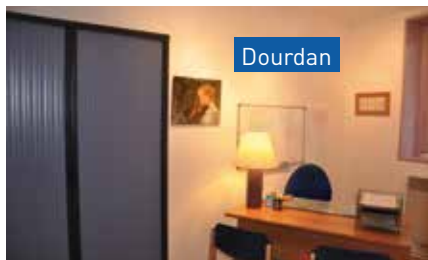


## ZOOM SUR « SOLICITÉS »

SoliCités est une association d'éducation au développement durable basée en Essonne. Elle accompagne la CCDH depuis novembre 2014 en utilisant une méthodologie spécialement adaptée aux communautés de communes : la DDmarche. C'est une méthode d'amélioration continue, à l'initiative de mairie conseils et UNCPIC, dont l'objectif est d'activer les principaux leviers de la communauté de communes pour un développement durable de son territoire.



## PETITE ENFANCE



Dourdan

### Crèche familiale

→ travaux de peinture réalisés en interne par les services techniques



Dourdan

### Multi-accueil

→ mise en peinture des locaux : 5 659,68 € TTC



St-Chéron

### Relais Assistants Maternels

→ aménagement : 82 000 € TTC



St-Chéron

### Les p'tits câlins

→ réfection des descentes d'eau pluviales : 2 286 € TTC

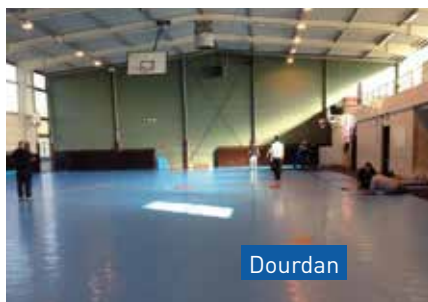


St-Chéron

### Accueil de loisir « Les Sangliers »

→ installation d'une cloison mobile : 23 700 € TTC

## SPORT



Dourdan

### Gymnase Lino Ventura

→ la CCDH a pris à sa charge le traçage : 6 621,60 € TTC



Dourdan

### Gymnase Maurice Gallais

→ vestiaires et douche : 23 216,40 € TTC



St-Chéron

### Douches du stade Boulay

→ réfection des douches : 21 000 € TTC  
→ remplacement de la chaudière : 7 000 € TTC



Dourdan

### Gymnase Nicolat Billiault

→ réfection des marches : 24 612 € TTC

## ET AUSSI :

### Travaux d'étanchéité :

- Centre de loisirs la Garenne : 1 872,11 € TTC
- Gymnase Nicolas Billiault : 1 341,60 € TTC
- Gymnase Michel Audiart : 1 076,40 € TTC

**Audit accessibilité PMR :** Dans le cadre de l'Ad'AP (agenda d'accessibilité Programmée) demandé par le gouvernement, il faut que les collectivités programment un calendrier et un chiffrage prévisionnel de travaux pour une mise en conformité avec les normes d'accessibilité PMR (Personnes à Mobilité Réduite) des Bâtiment ERP.

### Travaux d'étanchéité au Gymnase Les closeaux : 1 216,80 € TTC

**Les closeaux :** le remplacement du poste électrique et sa mise aux normes, travaux en cours (fin des travaux prévue début mai) montant des travaux à la charge de la CCDH :

- 18 000 € travaux effectués par ERDF
- 14 000 € travaux effectués par un électricien (Satelec)

## BUDGET 2015

# UN ÉQUILIBRE À CONSERVER

Le budget primitif a été voté le 31 mars 2015 lors du dernier conseil communautaire.

→ Le fonctionnement représente la gestion courante des services de la collectivité

→ L'investissement présente le programme d'investissement en cours qui a vocation à enrichir le patrimoine de la collectivité

## À SAVOIR

→ Les taux d'imposition des ménages n'ont pas évolué depuis 2011.

→ Le taux de taxe d'habitation n'a pas augmenté depuis 2011.

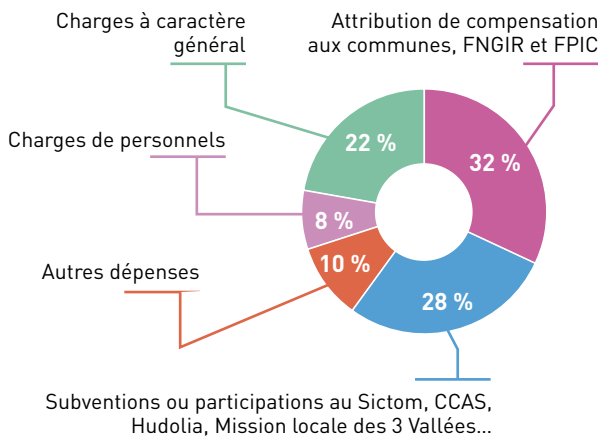
→ Le taux de la Cotisation Foncière des Entreprises reste stable à 26,12 %.

## LES PRINCIPAUX AXES POUR 2015

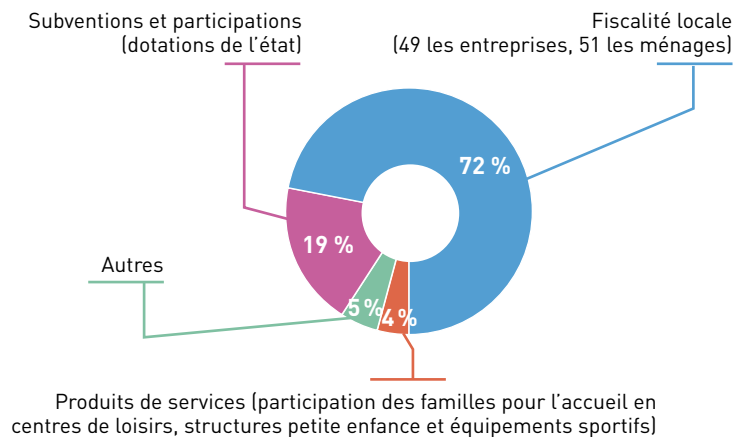
Le budget primitif est établi en fonction des principales mesures de la loi de finance, laquelle prévoit une baisse des dotations de l'état, ce qui entraîne la baisse des recettes de la collectivité.

Cette baisse, initiée en 2014, va se poursuivre jusqu'en 2017, ce qui oblige cette année à augmenter le taux de fiscalité des ménages, car l'équilibre entre dépenses et recettes doit être parfait.

### DÉPENSES DE FONCTIONNEMENT (14 990 180 €)



### RECETTES DE FONCTIONNEMENT (14 990 180 €)



## ZOOM SUR LES PRINCIPALES OPÉRATIONS D'INVESTISSEMENTS

→ La finalité du Contrat de Territoire signé avec le Conseil général avec principalement la requalification du Parc Lavoisier

→ Frais d'études pour les gymnases Lino Ventura à Dourdan et les closeaux à Saint-Chéron

→ Frais d'étude pour l'aménagement de l'aire d'accueil des gens du voyage

→ Dépenses pour l'entretien des structures (sécurité et mise aux normes)



2 millions d'euros



48 000 euros



48 000 euros



460 000 euros

Les dépenses seront financées par des subventions du Conseil général, par la FCTVA, de l'emprunt et de l'autofinancement.

**FCTVA** Le fonds de compensation pour la TVA est un prélèvement sur les recettes de l'État qui constitue la principale aide de l'État aux collectivités territoriales en matière d'investissement.

**FNGIR** Le fonds national de garantie individuelle de ressources. Il s'agit d'opérer une redistribution horizontale des ressources au sein de chaque collectivité. Les excédents enregistrés pour certaines collectivités seront prélevés et redistribués aux collectivités déficitaires.

**FPIC** Le fonds national de péréquation des ressources intercommunales et communales a été mis en place en 2012 et consiste à prélever une partie des ressources de certaines intercommunalités et communes pour la reverser à des intercommunalités et communes moins favorisées.

# AGENDA

## → BREUX-JOUY

[www.breux-jouy.fr](http://www.breux-jouy.fr)

### JEUDI 14 MAI

Jeux interquartiers  
De 14 h à 17 h  
Plaine des Sports

### SAMEDI 6 JUIN

Essonne verte Essonne propre :  
De 14 h à 17 h  
RV à la mairie

### JEUDI 3 SEPTEMBRE

Vide grenier de 9 h à 18 h,  
et forum des associations.  
À partir de 14 h Place de la Mairie

### MERCREDI 7 OCTOBRE

Exposition de motos anciennes  
organisée par Fantestic 91  
À la salle polyvalente

## → CORBREUSE

[www.mairie-corbreuse.fr](http://www.mairie-corbreuse.fr)

### DIMANCHE 10 MAI

Brocante

## → DOURDAN

[www.mairie-dourdan.fr](http://www.mairie-dourdan.fr)

### DIMANCHE 17 MAI

À 18 h Vegetable orchestra,  
festival Dedans Dehors  
Cour du château

### SAMEDI 13 JUIN

À 20 h 30 Debout sur le zinc  
Centre culturel Tarifs : 14 euros  
(tarifs réduits : 3,7 et 11,50 euros)  
Réservations : Office de tourisme :  
01 64 59 86 97

### VENDREDI 19 JUIN

À 20 h 30 Les bassons de l'opéra  
Eglise Saint-Germain-l'Auxerrois  
Tarifs : 14 euros (tarifs réduits : 3,7 et  
11,50 euros). Réservations : Office de  
tourisme : 01 64 59 86 97

### SAMEDI 20 JUIN

À 18 h Opéra Pinocchio court toujours  
Centre culturel. Entrée libre

### MARDI 16 MAI

De 18 h à 23 h au Musée du château,  
nuits européennes des musées  
Entrée gratuite

### DIMANCHE 24 MAI

À 15 h Balade au fil de l'Orge  
Fête de la nature Office de tourisme  
Gratuit Sur inscription : 01 64 59 86 97

### SAMEDI 30 MAI

À 21 h Soirée contes tout public.  
Parc Lejars-Rouillon  
Entrée libre sur réservation : 01 64 59 52 50

### DIMANCHE 14 JUIN

9 h-18 h 2<sup>e</sup> Festival de motos anciennes  
Cour du château, centre-ville  
Entrée libre

## → LA FORÊT-LE-ROI

### SAMEDI 27 JUIN

Fête de la Saint-Jean  
20 h au stade

## → LES GRANGES-LE-ROI

### SAMEDI 13 JUIN

Course à pied organisée par Fit  
Harmonie au profit de l'Association  
Laurette Fugain. Renseignements :  
Mme Jany au 06 75 11 98 81

### SAMEDI 20 JUIN

Festimômes organisé  
par les Amis de la Caisse des Ecoles

### SAMEDI 4 JUILLET

Marche dînatoire organisée par le Vélo  
Club Grangeois. Renseignements :  
M. Bouilly au 01 64 59 61 79

## → RICHARVILLE

[www.richarville.fr](http://www.richarville.fr)

### DIMANCHE 17 MAI

Course cycliste

### SAMEDI 20 JUIN

Fête de l'été (barbecue sur le stade)

### SAMEDI 21 SEPTEMBRE

Fête communale

## → ROINVILLE

[www.mairie-roinville.fr](http://www.mairie-roinville.fr)

### SAMEDI 30 ET DIMANCHE 31 MAI

Intervillages à Sermaise avec  
Corbreuse, les Granges-le-Roi, Saint  
Cyr-sous-Dourdan, Richarville, Roin-  
ville, Sermaise

## → SAINT-CHÉRON

[www.saintcheron.com](http://www.saintcheron.com)

### DU 13 AU 17 MAI

Fête des 3 Vallées  
Centre-ville

### SAMEDI 16 MAI

Concert d'Orgue  
Église de Saint-Chéron à 20 h 30  
Participation libre

### DU 6 AU 27 JUIN

Rencontres Musicales

### LUNDI 13 JUILLET

Fête nationale. Feu d'artifice Prairie de  
Saint-Evroult. Soirée dansante Parking  
de la Salle du Pont de Bois

## → SAINT-CYR-SOUS-DOURDAN

### 19, 20 ET 21 JUIN

Village en Fête

### SAMEDI 20 ET DIMANCHE 21 JUIN

Fête foraine et brocante, feu d'artifice

## → SERMAISE

### DIMANCHE 14 JUIN

Fête du foot  
Organisée par le Football club de Sermaise

Toutes les infos sur :

→ [www.ccdourdannais.com](http://www.ccdourdannais.com)

## → 19, 20 ET 21 JUIN

# FÊTE DE LA MUSIQUE !

Rendez-vous sur le site de votre commune  
pour connaître le programme !



DOURDANNAIS EN HUREPOIX  
COMMUNAUTÉ DE COMMUNES